

MANUALE D'USO

Massaggiatore per il corpo

BeautyRelax BR-1940

CELLUFORM SMART



CONTENUTO:

PREMESSA	4
AVVISO	5
USO DEL SONOGEL	5
CONTROINDICAZIONE	6
PARTE VIETATA DEL TRATTAMENTO	6
PARTE CONSENTITA DEL TRATTAMENTO	6
NODO LINFICO	7
INTRODUZIONE ALLA TECNOLOGIA DEI DISPOSITIVI	10
CAVITAZIONE ULTRASONICA	10
RADIOFREQUENZA	10
EMS	10
LUCE ROSSA	11
LUCE BLU	11
VIBRAZIONE	11
VANTAGGI PRINCIPALI	12
COSA CI SI PUÒ ASPETTARE	12
PARAMETRI TECNICI	12
CONTENUTO DELLA CONFEZIONE	12
DESCRIZIONE DEL DISPOSITIVO	13
COME SI USA	14
SPECIFICHE DELLE SINGOLE MODALITÀ	15
TEMPO DI TRATTAMENTO DEL CORPO	16
TEST DELLA PELLE	17
USO CORRETTO DEL DISPOSITIVO	17
OPZIONI DI TRATTAMENTO DEL CORPO	18
CARICA DELLA BATTERIA	23
PULIZIA E MANUTENZIONE	23
RISOLVERE EVENTUALI PROBLEMI	24
DOMANDE E RISPOSTE FREQUENTI	25
SMALTIMENTO DI APPARECCHIATURE ELETTRICHE ED ELETTRONICHE USATE	27
CERTIFICAZIONE	25
IMPORTATORE	27
DICHIARAZIONE DI CONFORMITÀ	27

PREMESSA

Gentile cliente, grazie per la fiducia accordata all'acquisto del nostro prodotto. Prima del primo utilizzo, leggere attentamente tutte le informazioni dettagliate contenute nelle istruzioni per l'uso. Prestare particolare attenzione alle avvertenze e alle indicazioni di sicurezza. Utilizzare l'apparecchio esattamente come indicato nelle istruzioni. Tutti questi accorgimenti contribuiranno al massimo utilizzo di tutte le funzioni dell'apparecchio e alla tutela della salute di tutti. In queste istruzioni per l'uso cercheremo di avvicinarvi il più possibile alle tecnologie utilizzate e a come utilizzare al meglio il dispositivo.

Non prendere alla leggera tutte le indicazioni contenute nelle presenti istruzioni per l'uso. Il dispositivo estetico per il trattamento non invasivo di parti selezionate del corpo funziona con una tecnologia indolore e sicura. Il dispositivo è stato sottoposto a un lungo sviluppo e la sua sicurezza soddisfa i requisiti di conformità a tutti gli standard di sicurezza. Per stimolare efficacemente il tessuto adiposo sottocutaneo, il dispositivo funziona con una certa potenza. Se non si seguono le istruzioni, non si rispettano le avvertenze e l'elenco delle controindicazioni, si può, in casi estremi, influire negativamente sulla propria salute. D'altra parte, non bisogna preoccuparsi dell'uso del dispositivo. La costruzione, le proprietà e le tecnologie sono adatte all'uso domestico senza la supervisione di una persona esperta del settore sanitario.

Informazioni introduttive importanti relative al dispositivo e al suo utilizzo:

- Il dispositivo estetico BeautyRelax rientra nella categoria dei dispositivi di massaggio/estetici. Non è un dispositivo medico. Non viene utilizzato per trattare l'obesità o altre limitazioni correlate. Offre tecnologie che, se utilizzate in condizioni specifiche, aiutano a ridurre il grasso sottocutaneo.
- Il dispositivo estetico BeautyRelax offre un trattamento non invasivo. In pratica, ciò significa che nessuna delle parti della testina di applicazione penetra fisicamente sotto la pelle.
- L'uso non invasivo è un prerequisito fondamentale per l'utilizzo del dispositivo a casa da parte di un utente normale. Il controllo del dispositivo non richiede la supervisione di un operatore esperto nel campo della sanità o dell'estetica.
- Il dispositivo estetico BeautyRelax è certificato e soddisfa tutti gli standard stabiliti per un dispositivo di tipo simile. La sicurezza dell'adattatore e di tutti i componenti elettronici è garantita.
- Il trattamento è sempre associato a un gel conduttivo trasparente (sonogel). Può essere acquistato in qualsiasi farmacia o negozio di articoli sanitari. Costa poche decine di corone. Il più economico è sicuramente quello sufficiente. Più è costoso, meglio è. Lo scopo principale dell'applicazione di un sottile strato di gel sulla pelle è quello di aumentare la conduttività. Gli ultrasuoni acquisiscono una migliore capacità di penetrare nello strato del derma, dove si trova la struttura del collagene e delle fibre elastiche.
- Sicuramente, più frequente è l'uso del dispositivo, più rapidi saranno i risultati. Date al vostro corpo il tempo necessario per elaborare l'energia rilasciata dall'uso del dispositivo. Ciò contribuirà in modo significativo alla protezione della vostra salute.
- Se non sapete cosa fare, se non siete sicuri in qualsiasi fase dell'utilizzo del dispositivo, non esitate a contattarci. Telefono: 737196160 o e-mail: mh@santadria.cz Il nostro product manager Martin Hrbek è a vostra disposizione per rispondere a tutte le vostre domande o ambiguità.

Conservare le istruzioni per l'uso in un luogo sicuro per future consultazioni.

Ci auguriamo che il dispositivo sia utile e soddisfi le aspettative che avevate prima di acquistarlo.

Il team di BeautyRelax.cz

AVVISO

- Prima del primo utilizzo, leggere le presenti istruzioni per l'uso, prendere visione di tutte le illustrazioni e conservarle per future consultazioni.
- Se la pelle è affetta da una grave patologia cutanea, non utilizzare l'apparecchio. Se non si è sicuri che la propria condizione sia conforme alle condizioni d'uso dell'apparecchio, consultare il proprio medico di base per verificare l'idoneità all'uso.
- Il dispositivo è destinato principalmente all'uso personale. Non condividerlo con familiari o amici. Se il dispositivo viene utilizzato da più persone, prestare particolare attenzione ai principi di igiene.
- Non mettere mai in funzione l'apparecchio se è danneggiato, non funziona correttamente o è caduto in acqua.
- Per evitare scosse elettriche, non toccare l'interno dell'unità se è rotta.
- In caso di caduta, l'apparecchio potrebbe danneggiarsi. In questo caso, non continuare a utilizzare l'apparecchio e rivolgersi al servizio di assistenza del rivenditore.
- Non utilizzare l'apparecchio in prossimità di acqua o in luoghi ad alta umidità (bagno, doccia, piscina, ecc.).
- Il dispositivo non è lavabile. Non deve essere immerso in acqua o sotto l'acqua corrente.
- Non lasciare l'apparecchio incustodito. Spegnerne sempre accuratamente l'apparecchio dopo ogni utilizzo.
- Se l'unità è stata spostata da un ambiente molto freddo a uno molto caldo, attendere almeno 3 ore prima di utilizzarla.
- L'apparecchio non è destinato all'uso da parte di bambini o di persone le cui condizioni fisiche o mentali non consentono un utilizzo sicuro dell'apparecchio.
- Non collocare o utilizzare l'apparecchio su fonti di calore calde (radiatore, stufa, fuoco, ecc.).
- Non tentare di smontare o riparare il dispositivo da soli.
- Conservare il dispositivo in un ambiente asciutto. Cercare di proteggerlo dalla polvere.
- Non esporre il dispositivo alla luce diretta del sole.
- Il distributore non è responsabile dei danni causati da un uso improprio e contrario alle indicazioni contenute nelle presenti istruzioni per l'uso. Non è responsabile delle conseguenze causate dalla mancata osservanza delle istruzioni di sicurezza.
- Il distributore non è responsabile di eventuali danni alla salute o alla proprietà causati da altri usi.



USO DEL SONOGEL

L'uso è sempre associato a un gel conduttivo trasparente (non incluso). Il gel di applicazione, il cosiddetto SONOGEL, può essere acquistato in qualsiasi negozio di forniture mediche (anche in farmacia). Il gel è molto importante per l'utilizzo del dispositivo. Crea lo strato di adesione necessario tra l'applicatore e la pelle.

È prodotto su base acquosa. Non può danneggiare la testina di applicazione. L'uso di un gel applicativo è essenziale. Le onde ultrasoniche, le radiofrequenze e l'EMS possono così penetrare meglio nella pelle. Non utilizzare altri cosmetici.



CONTROINDICAZIONE

In **nessun caso** il dispositivo può essere utilizzato da persone affette da una delle seguenti condizioni:

- Cancro, epilessia, diabete, malattie virali
- In caso di febbre alta
- Grave malattia renale o epatica
- Colesterolo alto
- Malattie della pelle
- Sindrome da affaticamento
- Malattie cardiache, pacemaker, ipertensione
- Impianti metallici nel corpo
- Disturbi vascolari o aterosclerosi
- Gravidanza
- Mestruazioni
- Persone che assumono anticoagulanti
- Pazienti che hanno subito un intervento chirurgico di trapianto
- Le persone che necessitano di una supervisione costante possono utilizzare il dispositivo solo dopo aver consultato un medico.



PARTE VIETATA DEL TRATTAMENTO

- Testa
- Area tiroidea
- L'area in cui si trova il cuore
- Ascelle
- Gomito
- Polso
- Ginocchia
- Caviglia
- Palme
- Piedi
- Area del ginocchio
- Colonna vertebrale



PARTE CONSENTITA DEL TRATTAMENTO

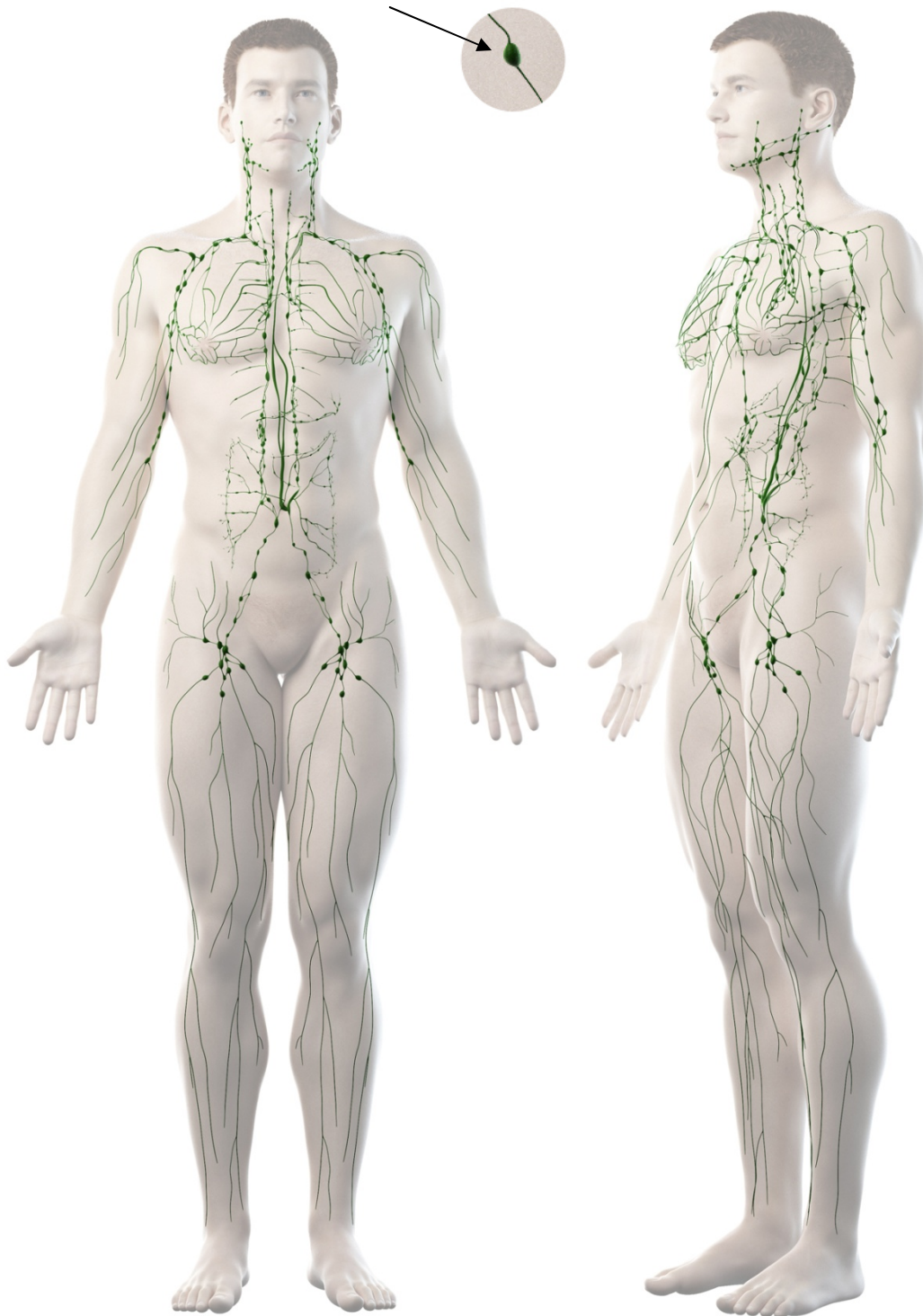
- Avambraccio
- Braccio
- Pancia
- Cosce
- Natiche
- Vitello



Nota: l'area del corpo accoppiata viene considerata come una parte.

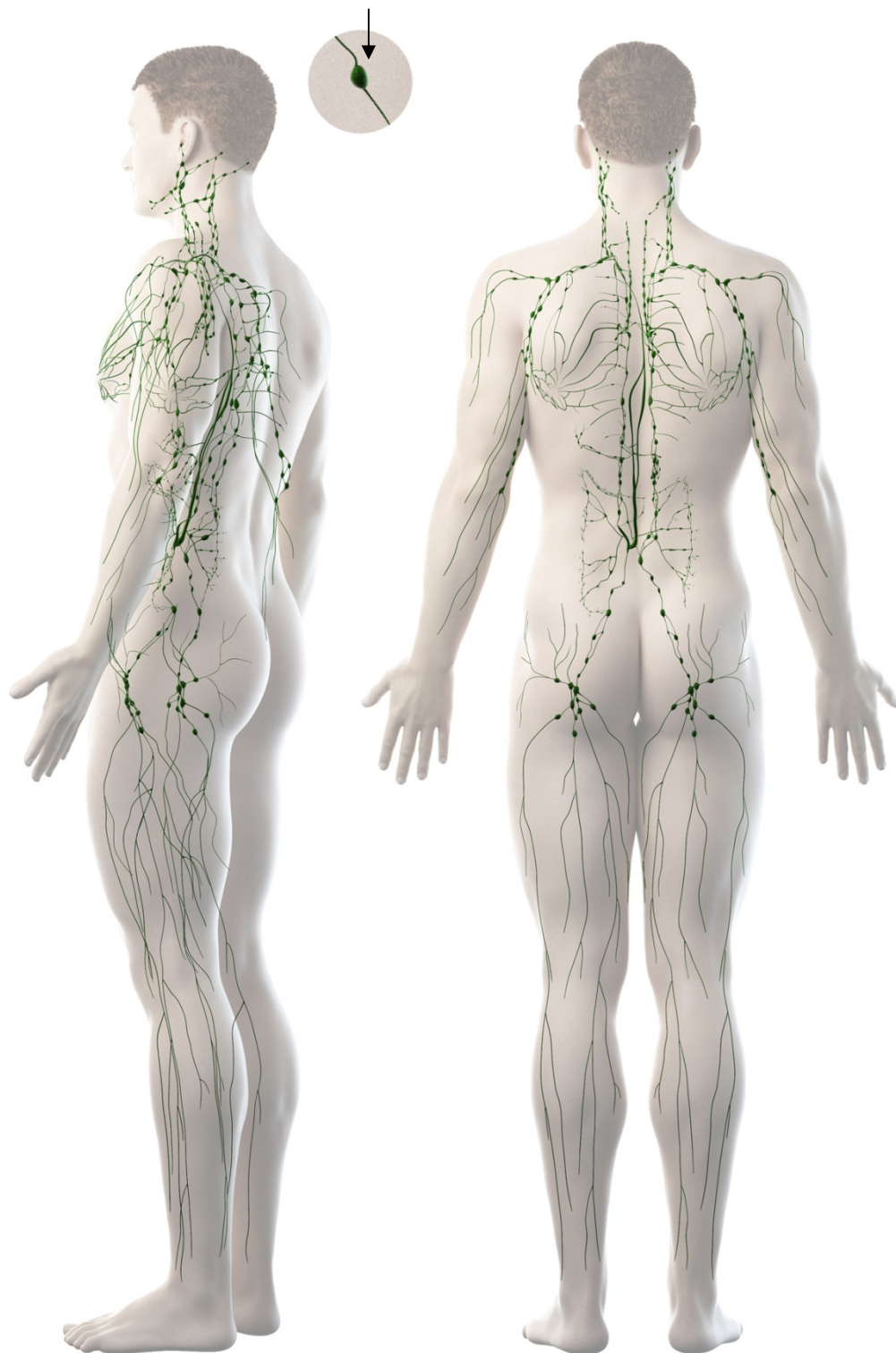
NODO LINFICO

Evitare queste aree dei linfonodi quando si utilizza il dispositivo Beautyrelax. I movimenti della testa del dispositivo con gli ultrasuoni **sono severamente vietati** in queste aree. Le aree del corpo interessate dal divieto sono **indicate da grandi punti verdi**:



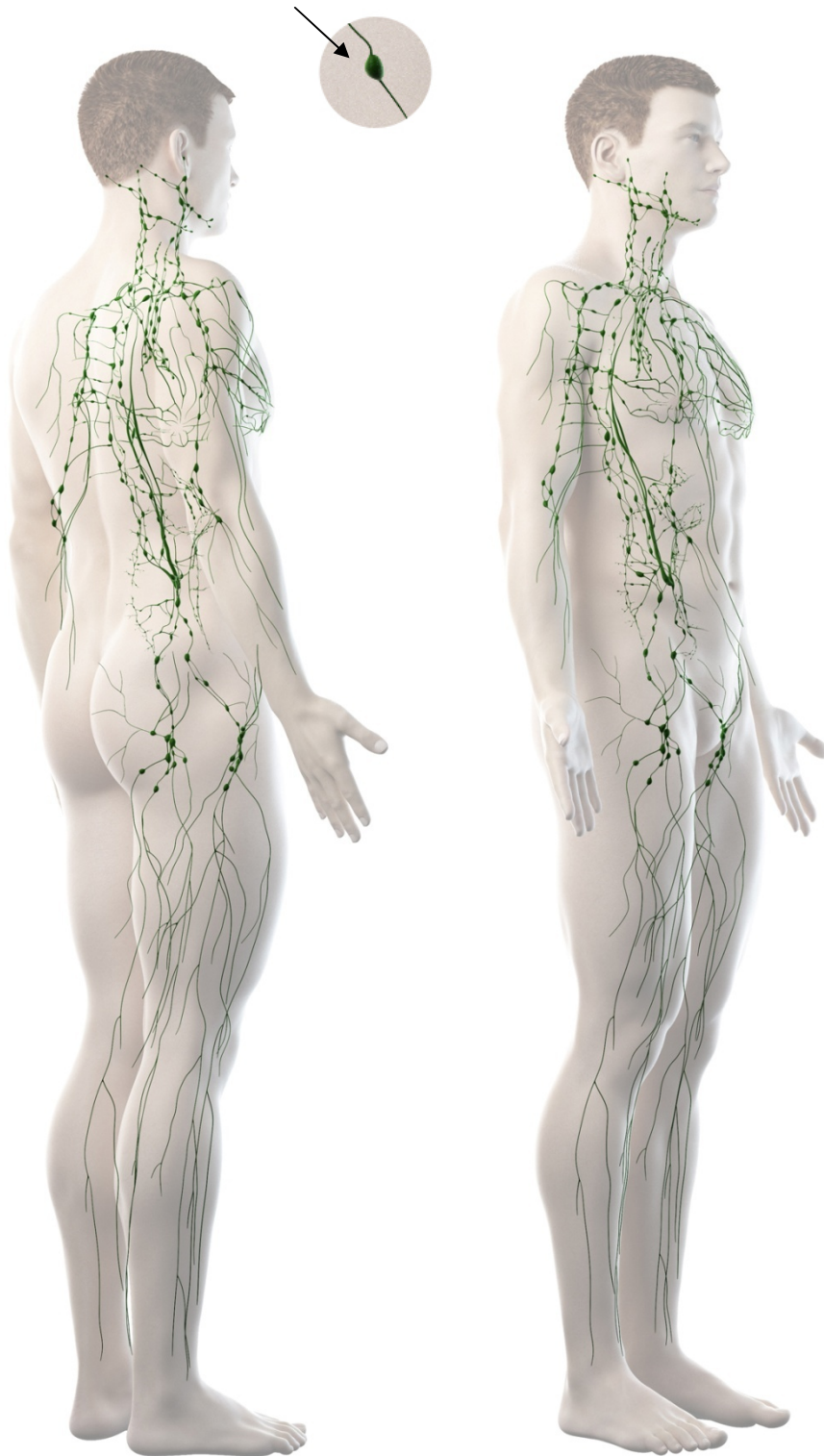
NODO LINFICO

Evitare queste aree dei linfonodi quando si utilizza il dispositivo Beautyrelax. I movimenti della testa del dispositivo con gli ultrasuoni **sono severamente vietati** in queste aree. Le aree del corpo interessate dal divieto sono **indicate da grandi punti verdi**:



NODO LINFICO

Evitare queste aree dei linfonodi quando si utilizza il dispositivo Beautyrelax. I movimenti della testa del dispositivo con gli ultrasuoni **sono severamente vietati** in queste aree. Le aree del corpo interessate dal divieto sono **indicate da grandi punti verdi**:



INTRODUZIONE ALLA TECNOLOGIA DEI DISPOSITIVI

BeautyRelax Celluform Smart è un dispositivo di massaggio che utilizza una tecnologia paragonabile a quella dei grandi apparecchi degli studi estetici. La funzione principale del modello Celluform Smart è il modellamento mirato del corpo con particolare attenzione alla riduzione del grasso sottocutaneo. Grazie alla testina di applicazione multifunzionale, agisce sul tessuto adiposo con ultrasuoni, radiofrequenze, microimpulsi elettrici EMS, luce fotonica e vibrazioni. La forma ergonomica del dispositivo facilita il trattamento di parti selezionate del corpo. Utilizzate la tecnologia professionale nel comfort di casa vostra!

CAVITAZIONE ULTRASONICA

La testina di applicazione genera onde ultrasoniche ad alta frequenza che penetrano nel tessuto sottocutaneo a una frequenza di 500.000 oscillazioni al secondo. I tessuti assorbono l'energia così generata. L'integrità della cellula grassa viene interrotta e il grasso viene rilasciato. Il grasso rilasciato viene scomposto in glicerolo e acidi grassi liberi. Il glicerolo serve come fonte di energia, mentre gli acidi grassi vengono trasferiti al fegato, dove vengono elaborati come normali acidi grassi provenienti dagli alimenti ed espulsi dal corpo in modo naturale. Il grasso rimosso non ritorna nel tessuto. La cavitazione ultrasonica è un metodo indolore, non invasivo, delicato, efficace e soprattutto permanente per ridurre il grasso nelle aree più problematiche.



RADIOFREQUENZA

Quando viene applicato all'area trattata, l'applicatore rilascia energia con una potenza e una frequenza molto specifiche. Le onde di radiofrequenza sono ottimizzate per provocare un gradiente termico che influisce significativamente sui processi nello strato del derma. L'energia erogata attiva il rimodellamento delle fibre di collagene e dell'elastina. La massima energia possibile anche nelle zone con uno strato di grasso più pronunciato e la conseguente eccitazione dei processi metabolici hanno un effetto significativo sulla levigazione molto efficace dei contorni cadenti e deformati.



EMS

La testina di applicazione BeautyRelax Celluform Smart trasmette sottili microimpulsi elettrici a contatto con la pelle, che penetrano attraverso la parte superiore della pelle direttamente ai muscoli. La potenza e la frequenza degli impulsi elettrici sono appositamente regolate per consentire un trattamento del viso efficace ma indolore. I muscoli si contraggono e si rafforzano. Le fibre di collagene ed elastiche vengono stimulate meccanicamente. Si migliora la texture della pelle, il suo tono e si aumenta l'elasticità. Elimina la cellulite. La pelle ha un aspetto ringiovanito e luminoso. Tutto questo in modo non invasivo e senza alcuna sensazione spiacevole.



LUCE ROSSA

- sostiene la produzione naturale di collagene
- aumentare l'efficienza di assorbimento dei principi attivi dei prodotti cosmetici
- migliorare la circolazione sanguigna nel tessuto sottocutaneo
- impedisce la formazione del pigmento

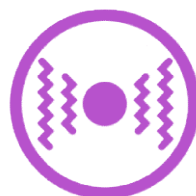


LUCE BLU

- attiva le porfirine (avviano una reazione chimica che distrugge i batteri nocivi)
- effetto antibatterico e antinfiammatorio
- prevenzione dell'acne
- trattamento sicuro ed efficace

VIBRAZIONE

Inoltre, la testina di applicazione ha la funzione di massaggio meccanico vibrante. Migliora la circolazione sanguigna, la vitalità delle cellule e supporta il sistema linfatico. Le vibrazioni fanno vibrare meccanicamente il tessuto adiposo solido. Il processo di decomposizione dei grassi è quindi molto più efficiente. La pelle è più elastica e liscia al tatto.



VANTAGGI PRINCIPALI

- 5 tecnologie innovative che funzionano in 3 modalità diverse
- Efficace raggiungimento dei risultati rispetto ai dispositivi con una sola tecnologia
- Natura non invasiva del trattamento
- Non provoca alcun disagio
- Utilizzo indolore e completamente sicuro
- Senza effetti collaterali

COSA CI SI PUÒ ASPETTARE

- Risultati raggiungibili e visibili anche nei casi in cui il grasso cresce attraverso la massa muscolare
(soprattutto per gli uomini o per le donne che praticano sport)
- Rimozione del grasso da parti problematiche del corpo femminile e maschile
- Formazione di contorni significativi sulle mani, sui piedi e sul corpo
- Rassodare e spegnere la pelle

PARAMETRI TECNICI

- Frequenza degli ultrasuoni: 500.000 oscillazioni/secondo
- Luce rossa con lunghezza d'onda di 625 nm
- Luce blu con una lunghezza d'onda di 465 nm
- Timer
- Capacità della batteria: 1000mAh 7,4V
- Alimentazione: Cavo USB (incluso)
- Tensione di funzionamento: 5 V
- Corrente di funzionamento: 1A
- Potenza: 8W
- Dimensioni: 8,4x4x4cm
- Peso: 250 g

CONTENUTO DELLA CONFEZIONE

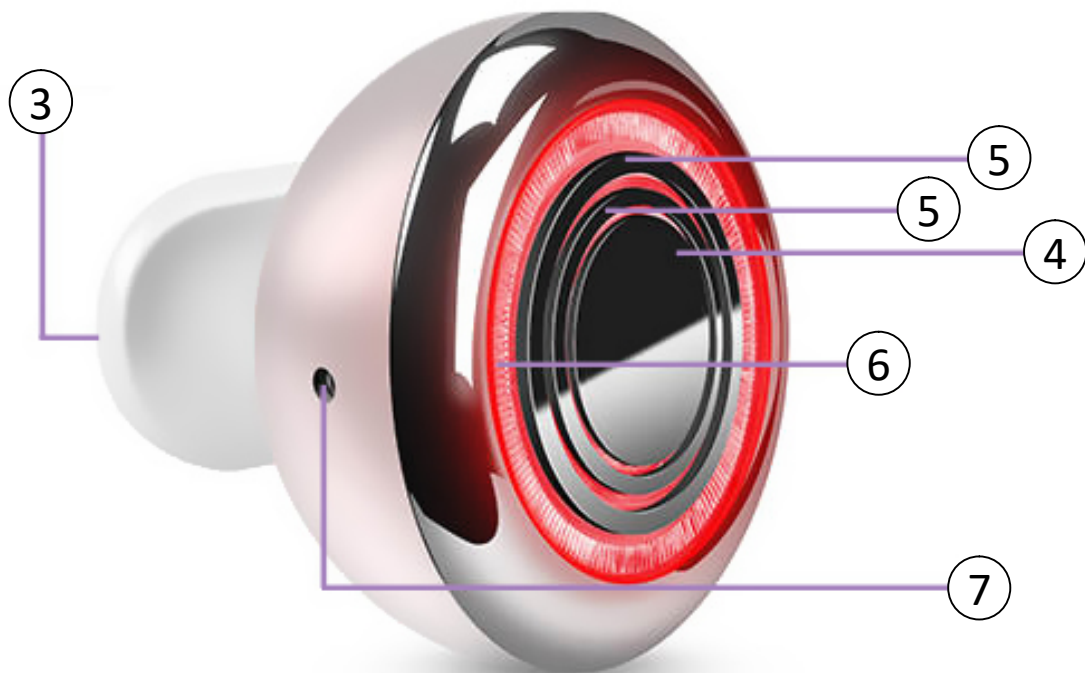
- Dispositivo per il massaggio del corpo BR-1940.
- Cavo di ricarica.
- Istruzioni per l'uso.



DESCRIZIONE DEL DISPOSITIVO



1. Pulsante RF / EMS
2. Pulsante SONIC
3. Pannello di controllo
4. Applicatore di onde ultrasoniche
5. Applicatore a radiofrequenza / EMS
6. Luci LED Photon
7. Ingresso del cavo di alimentazione



COME SI USA

- 1.** La pelle deve essere accuratamente pulita prima di ogni utilizzo. L'ideale è programmare il trattamento dopo un bagno totale.
- 2.** L'uso del dispositivo deve sempre essere combinato con un gel conduttivo trasparente (non incluso). Il gel di applicazione, chiamato SONOGEL, può essere acquistato in qualsiasi negozio di forniture mediche (anche in farmacia). Il gel è molto importante per l'utilizzo del dispositivo. Crea lo strato di adesione necessario tra l'applicatore e la pelle. È prodotto su base acquosa. Non può danneggiare la testina di applicazione. L'uso di un gel applicativo è essenziale. Le onde ultrasoniche, le radiofrequenze e l'EMS possono così penetrare meglio nella pelle. Non utilizzare altri cosmetici.
- 3.** La batteria deve essere sempre sufficientemente carica durante l'uso. Una batteria carica e in buone condizioni garantisce prestazioni stabili di tutte le tecnologie. Per ulteriori informazioni sulla ricarica della batteria, consultare la sezione: **RICARICA DELLA BATTERIA**.
- 4.** Premere il pulsante **SONIC**. Si attiva l'effetto delle onde ultrasoniche, della luce blu e delle tecnologie di vibrazione. (È possibile spegnere/accendere l'unità premendo nuovamente il pulsante **SONIC**). Premendo il pulsante **RF / EMS**, oltre alle onde ultrasoniche si aggiungono impulsi di radiofrequenza e EMS. Le luci rosse e blu funzionano a metà potenza. Premendo nuovamente il pulsante **RF / EMS**, è possibile regolare la potenza degli impulsi di radiofrequenza e EMS (bassa **o**, media **oo**, alta **ooo**). Premere nuovamente il pulsante **RF / EMS** per tornare alla modalità **SONIC**. Premere il pulsante **SONIC** per spegnere gli ultrasuoni e la luce blu (quando la modalità **RF / EMS** è attiva). Tenere premuto il pulsante **SONIC** per disattivare la vibrazione. (se la modalità **RF / EMS** funziona). Premere il pulsante **SONIC** per attivare/disattivare gli ultrasuoni.
- 5.** Il dispositivo è spento. Premere il pulsante **RF / EMS**. Si attiva l'azione delle onde di radiofrequenza e degli impulsi EMS. Il trattamento della pelle è accompagnato da luce rossa e vibrazioni. Con il pulsante **RF / EMS** è possibile regolare la potenza della radiofrequenza e degli impulsi EMS (bassa **o**, media **oo**, alta **ooo**). Premere nuovamente il pulsante **RF / EMS** per spegnere il dispositivo.
- 6.** Premere contemporaneamente i pulsanti **SONIC** e **RF / EMS**. L'azione degli ultrasuoni, delle onde di radiofrequenza e degli impulsi EMS viene attivata contemporaneamente. La luce blu e rossa ha una potenza dimezzata e visivamente ha un colore viola. Il trattamento è accompagnato da vibrazioni. Premendo nuovamente il pulsante **RF / EMS**, è possibile regolare la potenza degli impulsi di radiofrequenza e EMS (bassa **o**, media **oo**, alta **ooo**). Premere nuovamente il pulsante **RF / EMS** per tornare alla modalità **SONIC**. Premere il pulsante **SONIC** per spegnere gli ultrasuoni e la luce blu (quando la modalità **RF / EMS** è attiva). Tenere premuto il pulsante **SONIC** per disattivare la vibrazione (quando la modalità **RF / EMS** funziona).
- 7.** Trattare parti selezionate del corpo. Muovere la testina di applicazione nell'area selezionata con un movimento circolare o di trascinamento. Non rimanere MAI in un punto con la testina di applicazione. Per ulteriori informazioni sui trattamenti del corpo, consultare la sezione: **OPZIONI DI TRATTAMENTO DEL CORPO**.
- 8.** Assicurarsi sempre che la testina di contatto sul fondo del dispositivo sia in pieno contatto con la pelle. In questo modo si garantisce la massima efficacia del trattamento.
- 9.** È possibile spegnere l'unità premendo a lungo il tasto **SONIC**.
- 10.** Dopo aver utilizzato il dispositivo, rimuovere i resti del gel di contatto dal corpo e dalla testina di applicazione del dispositivo. Per ulteriori informazioni sulla cura della testina di applicazione, consultare la sezione: **PULIZIA E MANUTENZIONE**.
- 11.** Dopo il trattamento con il dispositivo, è possibile applicare sulla pelle una crema cosmetica idratante e lasciarla asciugare naturalmente.

SPECIFICHE DELLE SINGOLE MODALITÀ

Il dispositivo funziona con programmi automatici, in cui combina le singole modalità di trattamento della pelle. È possibile alternare le singole modalità durante una "sessione" (trattamento). A seconda che ci si voglia concentrare maggiormente sulla riduzione del grasso sottocutaneo o sulle condizioni della pelle. Per maggiori informazioni sulla durata e sulla frequenza dei trattamenti, consultare la sezione: **DURATA DEL TRATTAMENTO DEL CORPO**.



Modalità ultrasuoni + luce blu + vibrazione (SUONO + LUCE BLU + VIBRAZIONI)

In questa modalità, la testina di applicazione genera onde ultrasoniche ad alta frequenza che penetrano nel tessuto sottocutaneo. Il tessuto adiposo assorbe l'energia così generata. L'integrità della cellula grassa viene interrotta e il grasso viene rilasciato. Il grasso rilasciato viene scomposto in glicerolo e acidi grassi liberi. Il glicerolo serve come fonte di energia, mentre gli acidi grassi vengono trasferiti al fegato, dove vengono elaborati come normali acidi grassi provenienti dagli alimenti ed espulsi dal corpo in modo naturale. Il grasso rimosso non ritorna nei tessuti. La luce blu di accompagnamento contribuisce principalmente all'effetto antibatterico. Le vibrazioni favoriscono la circolazione sanguigna locale.



Modalità a radiofrequenza + EMS + luce rossa + vibrazione (RF + EMS + LUCE ROSSA + VIBRAZIONI)

In questa modalità, le prestazioni ottimizzate della radiofrequenza agiscono sul tessuto adiposo. Il trattamento termico modifica la struttura delle cellule adipose nel tessuto sottocutaneo. Ciò determina una levigazione e uno spegnimento della pelle. La radiofrequenza agisce direttamente sullo strato inferiore della pelle, responsabile del suo rilascio, e stimola la produzione di nuovo collagene. La luce rossa di accompagnamento favorisce la produzione naturale di collagene. Le vibrazioni favoriscono la circolazione sanguigna locale.



Modalità a ultrasuoni + radiofrequenza + EMS + luce fotonica + vibrazione (SONIC + RF + EMS + LUCE VIOLA (potenza MEZZO ROSSO/MEZZO BLU + VIBRAZIONI)

Combinazione di tutte le tecnologie contemporaneamente. Comporta una maggiore sollecitazione del sistema linfatico e della circolazione sanguigna (ultrasuoni, radiofrequenza, EMS). Si consiglia un uso più frequente in caso di buona salute. Per un normale trattamento del corpo, sarà sufficiente una combinazione di alternanza dei due regimi precedenti. Le vibrazioni favoriscono la circolazione sanguigna locale.

TEMPO DI TRATTAMENTO DEL CORPO

In generale, la durata del trattamento non dovrebbe superare i 15 minuti al giorno in una "sessione" (trattamento). Nel caso di una coppia di parti del corpo, dividere questo tempo a metà. Ad esempio, 7,5 minuti per una coscia e 7,5 minuti per l'altra coscia.

Questo limite di tempo si applica quando si utilizza la modalità a ultrasuoni. Per una modalità in cui operano le tecnologie a onde di radiofrequenza e a impulsi EMS (compresa la luce fotonica), il tempo di trattamento della pelle non deve superare altri 15 minuti.

In pratica, ciò significa che in una "seduta" (trattamento) è possibile stimolare la pelle per un massimo di 30 minuti (15 minuti in modalità ultrasuoni + luce fotonica e altri 15 minuti in modalità radiofrequenza + EMS + luce fotonica. tutte le tecnologie funzionano contemporaneamente, il trattamento non dovrebbe superare i 15 minuti.

Se si decide di stimolare la pelle con la modalità di esposizione a radiofrequenza + impulsi EMS + luce fotonica, l'uso su una parte non deve superare la frequenza di due volte alla settimana.

È possibile trattare un massimo di due parti alla volta con una frequenza massima di una volta alla settimana (sotto l'influenza delle onde ultrasoniche). Lo stesso lotto può essere trattato non prima di 7 giorni.

Esempio di programma di trattamento del corpo

Lunedì	Martedì	Mercoledì	Giovedì	Venerdì	Sabato	Domenica
<i>braccia + polpacci</i>	<i>libero</i>	<i>libero</i>	<i>cosce + polpacci</i>	<i>libero</i>	<i>libero</i>	<i>libero</i>

Perché i giorni di riposo?

Quando si tratta il corpo con un dispositivo estetico con funzione di onde ultrasoniche, è essenziale dare al corpo il tempo di elaborare l'energia rilasciata in modo naturale. Le cellule grasse vengono scomposte in glicerolo e acidi grassi liberi. Il glicerolo serve come fonte di energia, mentre gli acidi grassi vengono trasferiti al fegato, dove vengono elaborati come normali acidi grassi provenienti dagli alimenti ed espulsi dal corpo in modo naturale. Al termine di questo processo, è possibile ripetere il trattamento con il dispositivo in tutta sicurezza.



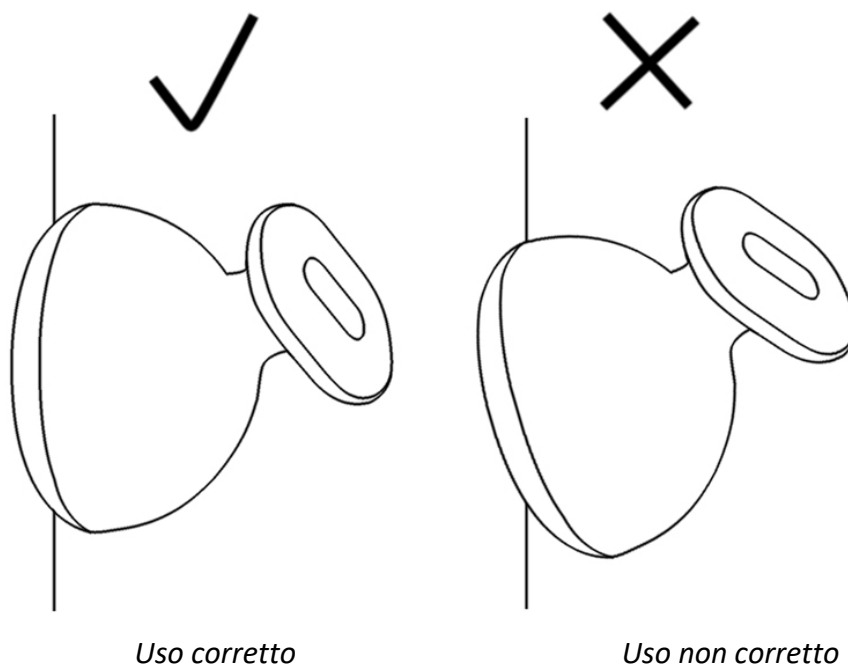
TEST DELLA PELLE

Siamo tutti originali. Esistono diversi tipi di pelle. Sebbene l'uso del dispositivo sia completamente sicuro, si raccomanda di eseguire un test cutaneo per assicurarsi che l'uso non provochi irritazioni cutanee indesiderate o reazioni allergiche.

1. Applicare un sottile strato di gel conduttivo sulla pelle.
2. Trattare una piccola parte della pelle con un movimento circolare, alternando gradualmente tecnologie di onde ultrasoniche, radiofrequenza e EMS per 3 minuti.
3. Se entro 24 ore non compare alcuna colorazione non standard sulla pelle a causa di una reazione allergica, è possibile utilizzare il dispositivo senza preoccupazioni seguendo le istruzioni contenute in questo manuale d'uso.

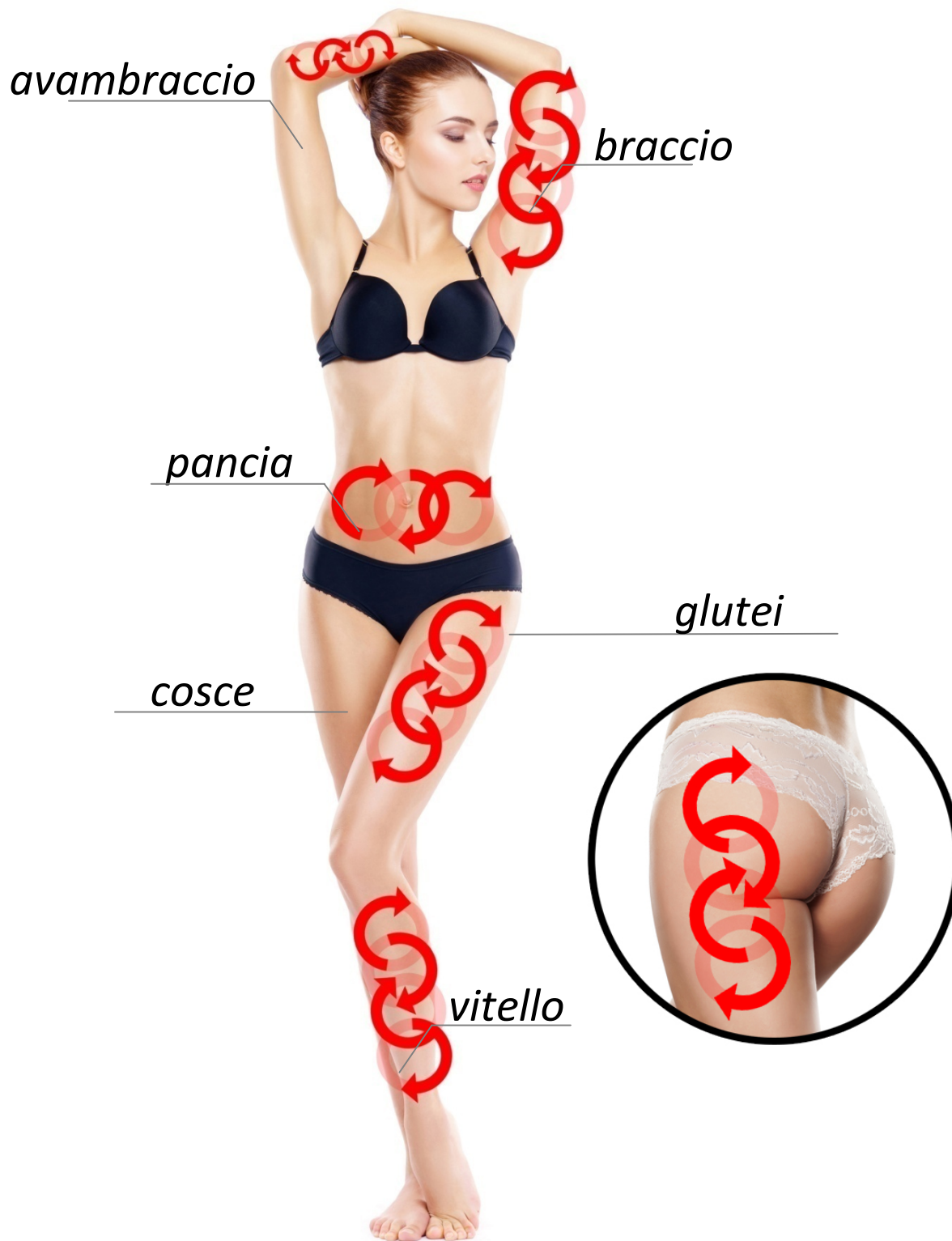
USO CORRETTO DEL DISPOSITIVO

Durante l'uso, assicurarsi sempre che l'area di applicazione sia completamente coperta dalla pelle. In caso contrario, il dispositivo non funzionerà correttamente.



OPZIONI DI TRATTAMENTO DEL CORPO

TECNICA DI MASSAGGIO UNIVERSALE



BRACCIO



Mettetevi comodi e rilassate i muscoli delle braccia. Spostare la testa di applicazione del dispositivo verso il braccio. Trattare gradualmente la parte esterna e interna del braccio. Muoversi con brevi movimenti rettilinei come mostrato nella figura. Cercate di concentrarvi sulle parti del braccio dove c'è più tessuto adiposo.



Procedere come nella fase precedente. Ora eseguite dei movimenti circolari di trazione. In questo modo, trattate gradualmente tutto il braccio. Concentrarsi sull'area di aumento del tessuto adiposo.

VITA E PANCIA

Muovere la testa dell'applicazione con un movimento circolare. In questo modo si tratta tutto l'addome. Cercate sempre di evitare direttamente il punto dell'ombelico. È possibile muoversi in senso orario o antiorario.

Muovere la testa dell'applicazione con movimenti lunghi e cerchi più piccoli. In questo modo si tratta tutto l'addome. Cercate sempre di evitare direttamente il punto dell'ombelico. È possibile muoversi in senso orario o antiorario.

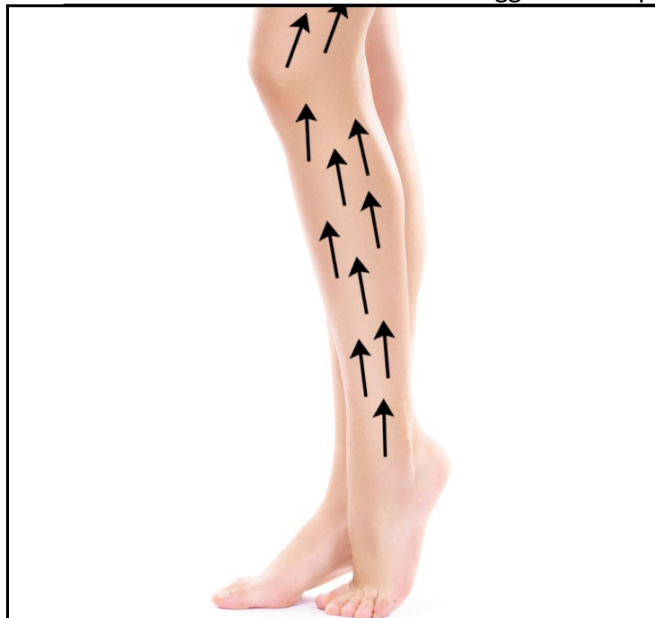
Muovere la testa dell'applicazione con lunghi movimenti circolari. Cercare di concentrarsi sul lato della vita. Procedere dall'alto verso il basso e ripetere questa procedura.

GLUTEI

Muovere la testa dell'applicazione con lunghi movimenti circolari dal centro dei glutei verso l'alto fino alla vita.

Muovete la testa dell'applicazione con movimenti lunghi e circolari dal centro dei glutei verso l'alto, fino alla forma a U della vita.

Muovete la testa dell'applicazione con movimenti lunghi e brevi, con un'ansa al centro del percorso. In questo modo è possibile trattare l'intera area dei glutei.



COSCE E VITELLI

Muovere la testa dell'applicazione con brevi movimenti rettilinei. In modo ottimale dalla parte inferiore dell'arto verso l'alto.



Muovere la testa di applicazione con movimenti circolari lunghi e prolungati. In modo ottimale dalla parte inferiore dell'arto verso l'alto.



Muovere la testa dell'applicazione in un arco. In questo modo è possibile trattare la parte anteriore e posteriore dell'arto.

CARICA DELLA BATTERIA

Il dispositivo è dotato di una batteria ricaricabile integrata. Il livello basso della batteria indica una luce lampeggiante quando il dispositivo è spento.

Procedura di ricarica:

1. Per la ricarica utilizzare il cavo di alimentazione in dotazione.
2. Collegare l'altra estremità a una porta USB di un computer o portatile.
3. Il processo di carica è accompagnato da una luce lampeggiante.
4. Quando la batteria è carica, la spia smette di lampeggiare.
5. Il tempo di ricarica dipende dalle condizioni e dallo stato della batteria.

Attenzione: Non collegare il cavo di ricarica a un adattatore da 220 V CA. Ciò potrebbe danneggiare la batteria e invalidare la garanzia. Utilizzare esclusivamente la porta USB di un computer o di un portatile come fonte di alimentazione!

PULIZIA E MANUTENZIONE

L'uso del dispositivo è sempre associato all'applicazione di sonogel. Assicurarsi sempre che la testina di applicazione venga pulita dopo il trattamento. Se il dispositivo viene utilizzato da più persone, la superficie della testina di applicazione deve essere disinfettata. L'ideale sarebbe una soluzione spray alcolica. Non utilizzare detergenti aggressivi. L'umidità non deve MAI entrare nel dispositivo. Dopo la pulizia, asciugare accuratamente la testina di applicazione. Ciò ne prolungherà notevolmente la durata. Il dispositivo non è impermeabile. Non deve essere lavato con acqua corrente.

RISOLVERE EVENTUALI PROBLEMI

Problema	Possibile causa	Soluzione
Il dispositivo non può essere acceso	La batteria è scarica	Caricare la batteria
Il dispositivo si spegne automaticamente dopo alcuni minuti	Batteria scarica	Caricare la batteria
	È necessario un riavvio	Spegnere e riaccendere il dispositivo
Il dispositivo non può essere caricato	Il cavo USB non è collegato correttamente	Ricollegare correttamente il cavo al dispositivo
	La batteria è carica	Spegnere e riaccendere il dispositivo
Non sento gli effetti degli ultrasuoni o degli impulsi EMS	La pelle è troppo secca	Applicare una quantità maggiore sulla pelle gel di contatto
	Si sposta la testa dell'applicazione troppo veloce	Velocità di movimento consigliata 2-5 cm al secondo
	Testa di applicazione a pieno contatto con la pelle	L'area di contatto del dispositivo deve essere con la pelle piena
La radiofrequenza brucia troppo	Rimanete con il dispositivo in un posto troppo a lungo	Velocità di movimento consigliata 2-5 cm al secondo
	Alta intensità	Ridurre l'intensità dell'esposizione a RF / EMS a un livello inferiore o pari al livello 1.
	Gli elettrodi di contatto non sono a pieno contatto con la pelle.	a zona di contatto del dispositivo deve essere a pieno contatto con la pelle



DOMANDE E RISPOSTE FREQUENTI

Come dovrebbe funzionare correttamente il trattamento in ambiente domestico?

Prima di iniziare il trattamento, leggere attentamente tutte le informazioni contenute in queste istruzioni per l'uso. Prestare particolare attenzione alle controindicazioni. In caso di dubbi, consultare il medico per l'uso. Inoltre, studiare l'elenco delle parti che sono definite con precisione per il trattamento di cavitazione ultrasonica. Assumere una posizione supina o seduta durante il trattamento. Creare un comfort sufficiente. Indossare qualcosa di più leggero e confortevole.



Quali sono le precauzioni da seguire prima e dopo il trattamento?

Non mangiare cibi pesanti o grassi per almeno 4 ore prima del trattamento. Si consigliano pasti leggeri (es. insalata di verdure, yogurt). Il giorno prima del trattamento, il giorno del trattamento e alcuni giorni dopo il trattamento, aumentare il regime di consumo di 2-2,5 litri di acqua pulita al giorno. Evitare le acque gassate e zuccherate. Una settimana dopo il trattamento con ultrasuoni, è necessario evitare il consumo di alcol, caffeina, nicotina, cibi pesanti e grassi. Tutti questi fattori appesantiscono il fegato, già molto appesantito dal filtraggio dei grassi rilasciati dal corpo. Un ulteriore carico potrebbe portare a nausea o a un peggioramento della salute. Dopo il trattamento, si consiglia di aumentare leggermente l'attività fisica. Questo favorirà in modo significativo la circolazione sanguigna e il metabolismo totale. La stimolazione della circolazione sanguigna e del sistema linfatico favorirà l'eliminazione dei grassi rilasciati in modo naturale dall'organismo.

Il trattamento con un apparecchio estetico con funzione di cavitazione a ultrasuoni fa male?

Il trattamento è completamente indolore e sicuro se si seguono tutte le istruzioni del manuale.

Come faccio a sapere che la testina di applicazione genera davvero onde ultrasoniche?

Durante il trattamento, che emette ultrasuoni, si può sentire un leggero fischio. I soggetti sensibili possono avvertire una leggera sensazione di formicolio. Per verificare la funzionalità delle onde ultrasoniche, applicare una piccola quantità di gocce d'acqua sulla testina di applicazione. Le onde ultrasoniche fanno oscillare le molecole d'acqua.

Quali risultati si possono ottenere?

Il risultato è influenzato in modo significativo da diversi fattori. Il grasso rilasciato deve essere elaborato dall'organismo. La velocità di elaborazione dipende principalmente dal tasso metabolico, dal tipo di grasso (se è cresciuto nel tessuto muscolare), dalle condizioni del sistema linfatico o dallo stile di vita. In condizioni ottimali, si può arrivare a perdere fino a diversi centimetri dopo ripetuti trattamenti, mantenendo lo stile di vita di cui sopra. Considerare un dispositivo estetico con cavitazione a ultrasuoni come uno strumento utile per aiutarvi ad avere un aspetto migliore nei vostri sforzi. Per raggiungere gli obiettivi sognati, è necessario adattare il proprio stile di vita e aumentare il movimento (si parla comunque di attività fisica leggera, senza sforzi fisici estremi a cui non si è abituati). È importante che i processi avviati dal dispositivo estetico nel vostro corpo possano svolgersi con successo ed efficienza.

Quali sono i principi da seguire affinché si verifichi l'effetto desiderato di perdita di peso?

Come già detto, è necessario modificare lo stile di vita e aumentare l'assunzione di liquidi. È possibile sottoporsi con sicurezza al trattamento con cavitazione a ultrasuoni dopo 7-10 giorni. Si consiglia di non trattare più di due lotti alla volta. Se si trattano parti più vicine, l'effetto della cavitazione si moltiplica. In caso contrario (parti più distanti) l'effetto si divide. Cercare sempre di evitare le parti del corpo in cui sono presenti linfonodi - vedere la visualizzazione grafica in queste istruzioni per l'uso, sezione: NODI LINFATICI. Qualsiasi movimento casuale e fugace non ha importanza. Tuttavia, la testa dell'applicazione non deve stimolare direttamente queste parti selezionate. Il corretto funzionamento dei linfonodi e la stimolazione a lungo termine con onde ultrasonore non sono compatibili.

Per quale motivo è necessario curare la testina di applicazione dopo ogni utilizzo?

La testa di contatto deve essere accuratamente pulita dal gel di contatto. La pulizia impedirà eventuali intrusioni nel dispositivo e garantirà la migliore igiene possibile dell'operazione.

Il dispositivo può essere utilizzato da più di una persona?

Sì, è possibile, ma a determinate condizioni. Prestare particolare attenzione alla disinfezione della testina di applicazione. In questo modo eviterete la trasmissione di batteri o malattie della pelle. L'ideale è utilizzare una soluzione spray a base di alcol per la disinfezione. Asciugare sempre accuratamente la superficie della testina di applicazione.

Quanto deve durare un trattamento cutaneo individuale?

La durata consigliata del trattamento individuale non deve superare i 15 minuti.

Il dispositivo è un dispositivo medico?

Il dispositivo non è un dispositivo medico. Appartiene alla categoria dei dispositivi per il massaggio. Il dispositivo non tratta l'obesità o altre patologie. Il dispositivo fornisce tecnologie che aiutano a combattere la riduzione del grasso sottocutaneo.

Il dispositivo dispone di una certificazione?

Dispositivo per la certificazione europea standard. Soddisfa tutti gli standard previsti per i dispositivi di questo tipo. Se necessario, contattateci all'indirizzo e-mail: mh@santadria.cz Vi invieremo la dichiarazione di conformità in formato elettronico.

Dove viene prodotto il dispositivo?

Il dispositivo viene prodotto in Cina secondo i nostri requisiti e le nostre specifiche. Garantiamo la garanzia standard e l'assistenza post-garanzia.

Il dispositivo è impermeabile?

Non lo è. Nessuna parte del dispositivo è destinata al lavaggio sotto l'acqua corrente.

SMALTIMENTO DI APPARECCHIATURE ELETTRICHE ED ELETTRONICHE USATE



Questo simbolo sui prodotti o sui documenti di accompagnamento indica che i prodotti elettrici ed elettronici usati non devono essere smaltiti con i normali rifiuti domestici. Per un corretto smaltimento, recupero e riciclaggio, si prega di portare questi prodotti nei punti di raccolta designati. In alternativa, in alcuni Paesi dell'Unione Europea o in altri Paesi europei, è possibile restituire i prodotti al rivenditore locale al momento dell'acquisto di un prodotto nuovo equivalente. Il corretto smaltimento di questo prodotto aiuterà a risparmiare preziose risorse naturali e a prevenire potenziali conseguenze negative per l'ambiente e la salute umana, che potrebbero essere causate da una gestione inappropriata dei rifiuti. Per ulteriori informazioni, contattare le autorità locali o il punto di raccolta più vicino. Questo simbolo è valido nell'Unione Europea. Per smaltire questo prodotto, rivolgersi alle autorità locali o al rivenditore per conoscere il metodo di smaltimento corretto.

CERTIFICAZIONE

CE Il prodotto è approvato per l'uso nell'Unione Europea ed è contrassegnato dal marchio CE. La dichiarazione di conformità e tutta la documentazione sono disponibili presso l'importatore.

IMPORTATORE

SANTADRIA s.r.o. , Mojmírovo nám. 75/2 Brno, 612 00 Repubblica Ceca
ID azienda: 29195454

Se avete domande sul prodotto, non esitate a contattarci:
Email: mh@santadria.cz

DICHIARAZIONE DI CONFORMITÀ

Firmato di seguito, in rappresentanza della società

SANTADRIA s.r.o.

Mojmírovo nám. 75/2, Brno 612 00, IČ: 29195454

dichiara, in qualità di importatore nell'UE, che il prodotto con il nome commerciale sotto riportato è elencato di seguito

Dispositivo cosmetico per il viso

lanciato con il nome di modello: **BeautyRelax Celluform Smart BR-1940**

EAN: **8594166118683**

appartenenti al gruppo di prodotti BeautyRelax **BeautyRelax**

è conforme ai seguenti standard europei:

EN 61000-3-2: 2019

EN 61000-3-3: 2013

EN 55014-1: 2017

EN 55014-2: 2015

In base alla conformità a queste linee guida, il prodotto ha ottenuto il marchio CE.

Il prodotto è inoltre conforme alla direttiva RoHS 2002/95/CE (RoHS). Tutti i materiali non sono dannosi per la salute. Non contengono metalli pesanti, come il cadmio e altre sostanze tossiche.

Per un utilizzo sicuro, è necessario attenersi scrupolosamente alle indicazioni fornite nelle istruzioni per l'uso incluse nella confezione.




SANTADRIA s.r.o.
Mojmírovo nám. 75/2, 612 00 Brno
DIČ: CZ29195454 Tel.: 737 196 160

Martin Hrbek, direttore

Luogo di pubblicazione: Brno Data: 1.4.2021