

ISTRUZIONI PER L'USO

Cavitazione a ultrasuoni 3in1 **Beautyrelax BR-720**



CONTENUTO:

AVVISO	5
CONTROINDICAZIONI	6
AREE DI TRATTAMENTO VIETATE	6
AREE DI TRATTAMENTO CONSENTITE	6
LINFONODI - ECOGRAFIA	7
VANTAGGI PRINCIPALI	10
SPECIFICHE DELLO STRUMENTO	10
PARAMETRI TECNICI	10
CONTENUTO DELL'IMBALLAGGIO	10
PROBLEMI DI TESSUTO ADIPOSO	11
SCATOLA GRASSA	11
STIMOLAZIONE DEL TESSUTO ADIPOSO MEDIANTE ULTRASUONI	12
PER TUTTI I TIPI DI CARATTERE	12
INTRODUZIONE DELLA TECNOLOGIA DEL DISPOSITIVO	13
ONDE ULTRASONICHE	13
TERAPIA DELLA LUCE INFRAROSSA	13
STIMOLAZIONE MUSCOLARE ELETTRICA	13
DESCRIZIONE DELLO STRUMENTO	14
CONTROLLO DEL DISPOSITIVO	15
UTILIZZO DI SONOGEL	15
TESTARE IL DISPOSITIVO SULLA PELLE	16
OPZIONI DI TRATTAMENTO DEL CORPO CONSIGLIATE	17
TECNICA DI MASSAGGIO UNIVERSALE	18
ALTRE OPZIONI DI MASSAGGIO	19
TEMPO DI TRATTAMENTO A ULTRASUONI	23

CONTENUTO:

UTILIZZANDO LA FUNZIONE EMS	24
PERICOLO	24
ATTENZIONE	24
ISTRUZIONI IMPORTANTI	25
AVVISO	25
POSIZIONAMENTO DEGLI ELETTRODI IN GEL	26
ISTRUZIONI PER L'USO DELLA FUNZIONE EMS	26
RISOLVERE I PROBLEMI POTENZIALI	27
DURATA DELL'ELETTRODO IN GEL	28
PULIZIA E MANUTENZIONE	28
STRUMENTI CONSIGLIATI CORRELATI	29
DOMANDE E RISPOSTE FREQUENTI	30
SMALTIMENTO DI APPARECCHIATURE ELETTRICHE USATE	33
CERTIFICAZIONE	33
SPEDIZIONE	33
DICHIARAZIONE DI CONFORMITÀ	34

Gentile cliente, grazie per la fiducia accordata all'acquisto del nostro prodotto. Leggere attentamente tutte le informazioni dettagliate contenute nel manuale di istruzioni prima di utilizzarlo per la prima volta. Prestare particolare attenzione alle avvertenze di sicurezza. Utilizzare il dispositivo esattamente come indicato nelle istruzioni. Tutti questi passaggi contribuiranno a massimizzare l'uso di tutte le funzioni dello strumento. In questo manuale cercheremo di fornire un'idea ottimale della tecnologia utilizzata e di come utilizzare al meglio lo strumento.

In caso di incertezze durante la lettura delle istruzioni, non esitate a contattarci al seguente indirizzo e-mail: mh@santadria.cz

Conservare con cura le istruzioni per l'uso per una successiva consultazione.

AVVISO

- Leggere questo manuale prima del primo utilizzo, esaminare tutte le illustrazioni e conservarlo per future consultazioni.
- Se la pelle è affetta da una grave patologia cutanea, non utilizzare il dispositivo. **Se non si è sicuri che la propria condizione medica sia compatibile con le condizioni di utilizzo del dispositivo, consultare il proprio medico di base per verificarne l'idoneità.**
- Se il dispositivo viene utilizzato da più persone, è necessario prestare particolare attenzione all'igiene. La testa dell'applicatore deve essere accuratamente disinfettata dopo ogni utilizzo.
- Se il dispositivo è danneggiato, non funziona correttamente o è caduto in acqua, non metterlo mai in funzione.
- Se l'unità è rotta, non toccare le parti interne per evitare scosse elettriche.
- Se il dispositivo cade a terra, potrebbe danneggiarsi. In questo caso, non continuare a utilizzare lo strumento e rivolgersi al servizio di assistenza del rivenditore.
- Non utilizzare il dispositivo in prossimità dell'acqua o in luoghi con elevata umidità (bagno, doccia, piscina, ecc.).
- Il dispositivo non è lavabile. Non deve essere immerso in acqua o sotto un getto d'acqua corrente.
- Non lasciare il dispositivo incustodito. Spegnerne sempre accuratamente l'apparecchio dopo ogni utilizzo.
- Se il dispositivo è stato spostato da un ambiente molto freddo a uno molto caldo, attendere almeno 3 ore prima di utilizzarlo.
- L'apparecchio non è destinato all'uso da parte di bambini o di persone le cui condizioni fisiche o mentali non consentono un uso sicuro dell'apparecchio.
- Non collocare o utilizzare il dispositivo su fonti di calore calde (radiatore, stufa, fuoco, ecc.).
- Non tentare di smontare o riparare il dispositivo da soli.
- Conservare il dispositivo in un ambiente asciutto. Cercate di tenerlo al riparo dalla polvere.
- Non coprire in alcun modo il dispositivo durante l'uso. Potrebbe surriscaldarsi!
- Non esporre il dispositivo alla luce diretta del sole.
- **Il distributore non è responsabile dei danni causati da un uso improprio e contrario alle istruzioni del presente manuale. Non è responsabile delle conseguenze causate dalla mancata osservanza delle avvertenze di sicurezza.**
- **Il distributore non è responsabile di eventuali danni alla salute o alla proprietà causati da altri usi.**



CONTROINDICAZIONI

In nessun caso il dispositivo **deve** essere utilizzato da persone affette da una delle seguenti condizioni:

- Cancro, epilessia, diabete, malattie virali
- In uno stato di febbre alta
- Grave malattia renale o epatica
- Colesterolo alto
- Malattie della pelle
- Sindrome da affaticamento
- Malattie cardiache, pacemaker, ipertensione
- Impianti metallici nel corpo (solo per le aree del corpo da trattare con il dispositivo).
- Disturbi vascolari o arteriosclerosi
- Gravidanza
- Mestruazioni
- Persone che assumono farmaci anti coagulanti
- Pazienti che hanno subito un intervento chirurgico con trapianto
- Le persone che necessitano di una supervisione costante possono utilizzare il dispositivo solo dopo aver consultato un medico.



AREE DI TRATTAMENTO VIETATE

- Testa
- Collo (anteriore e posteriore)
- L'area in cui si trova il cuore
- Ascelle
- Gomito
- Polso
- Ginocchia
- Caviglia
- Palme
- Piedi
- Area del ginocchio
- Dorsale



AREE DI TRATTAMENTO CONSENTITE

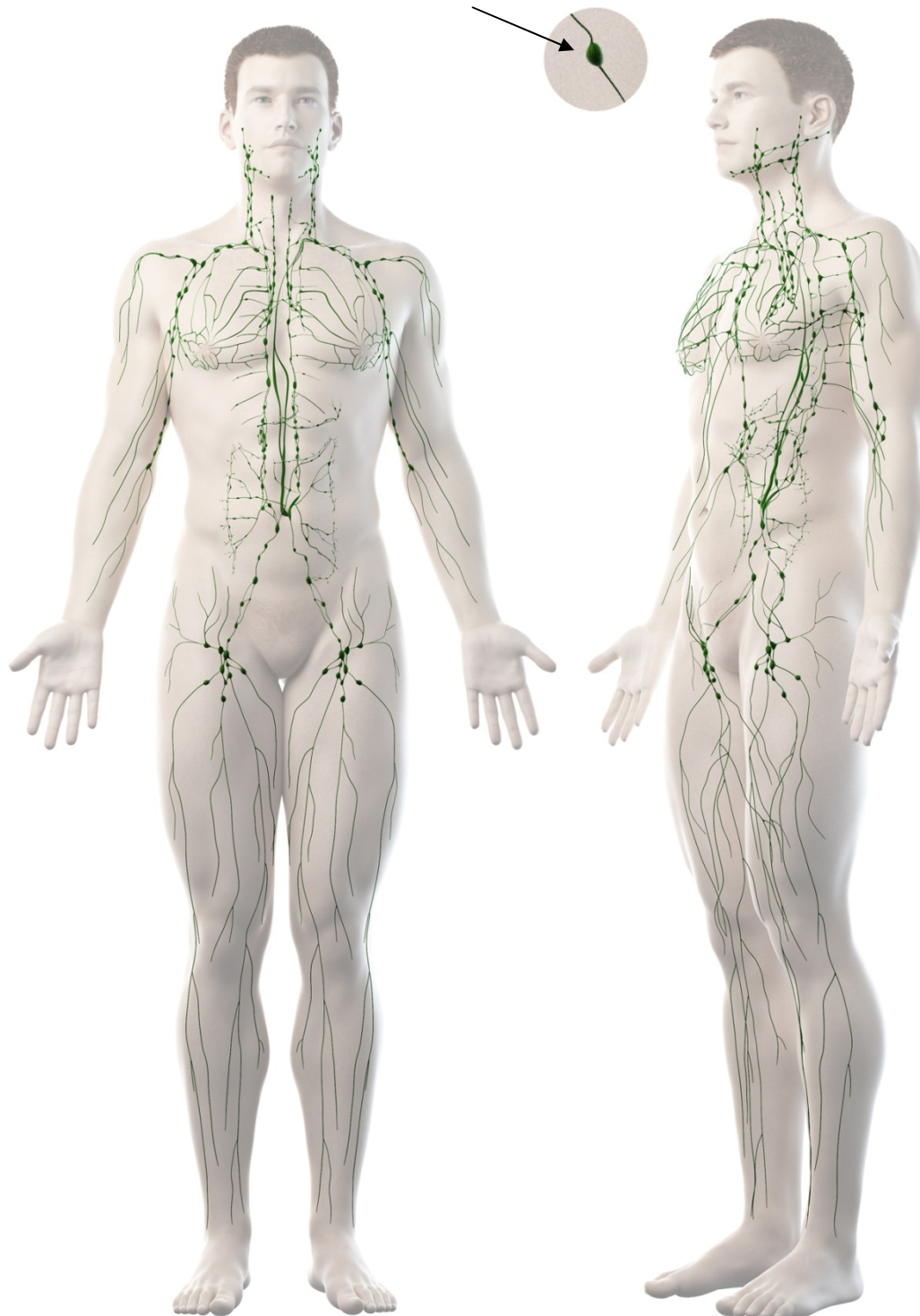
- Avambracci
- Pompe
- Pancia
- Cosce
- Culo
- Vitelli



Nota: l'area del corpo accoppiata viene considerata come una parte.

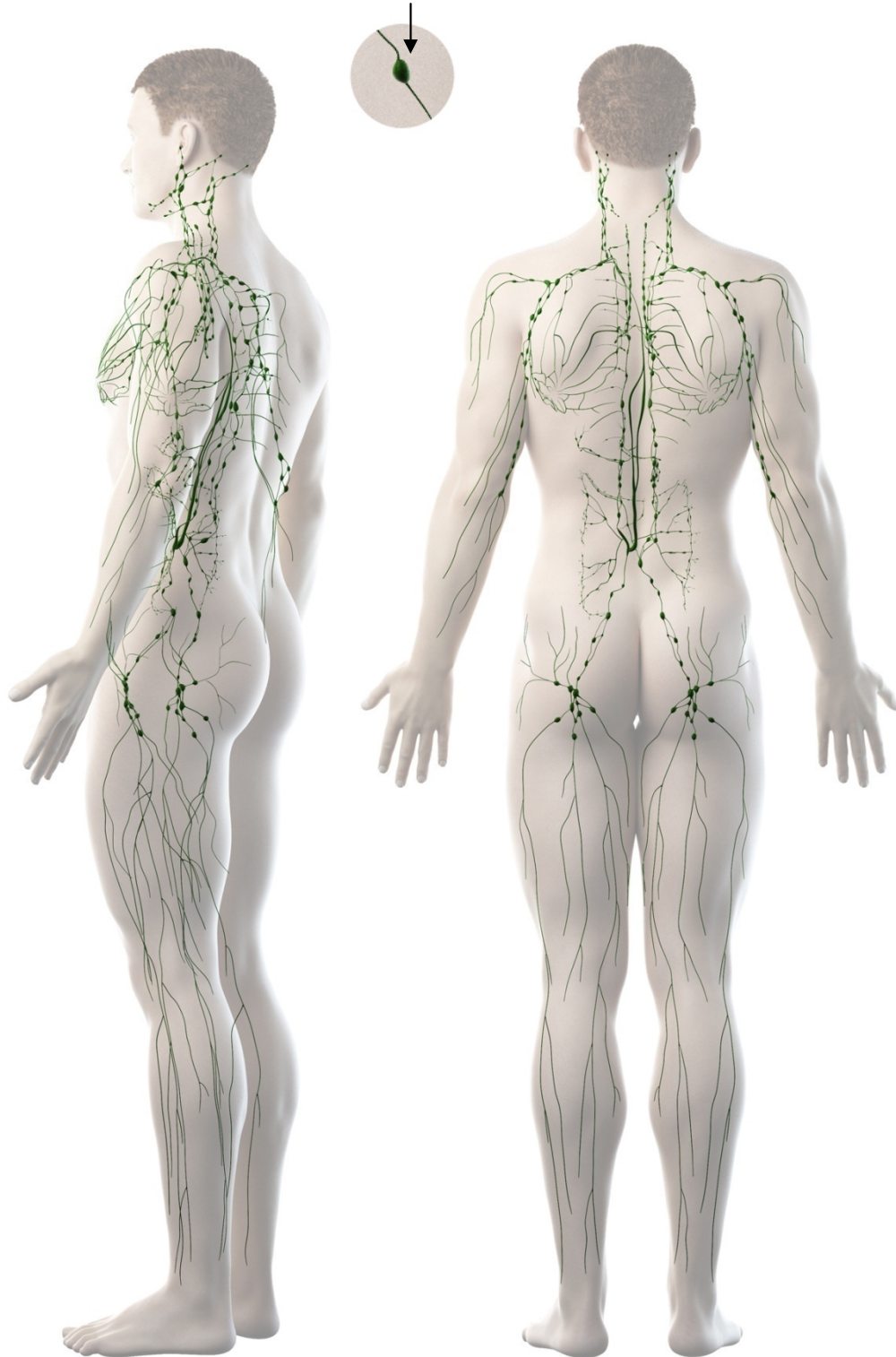
LINFONODI - ECOGRAFIA

Quando si utilizza il dispositivo **Beautyrelax**, **cercare di evitare** queste aree dei linfonodi. Un tocco leggero non è importante. La stimolazione costante di questi nodi non è raccomandata. I nodi sono indicati **con grandi punti verdi**:



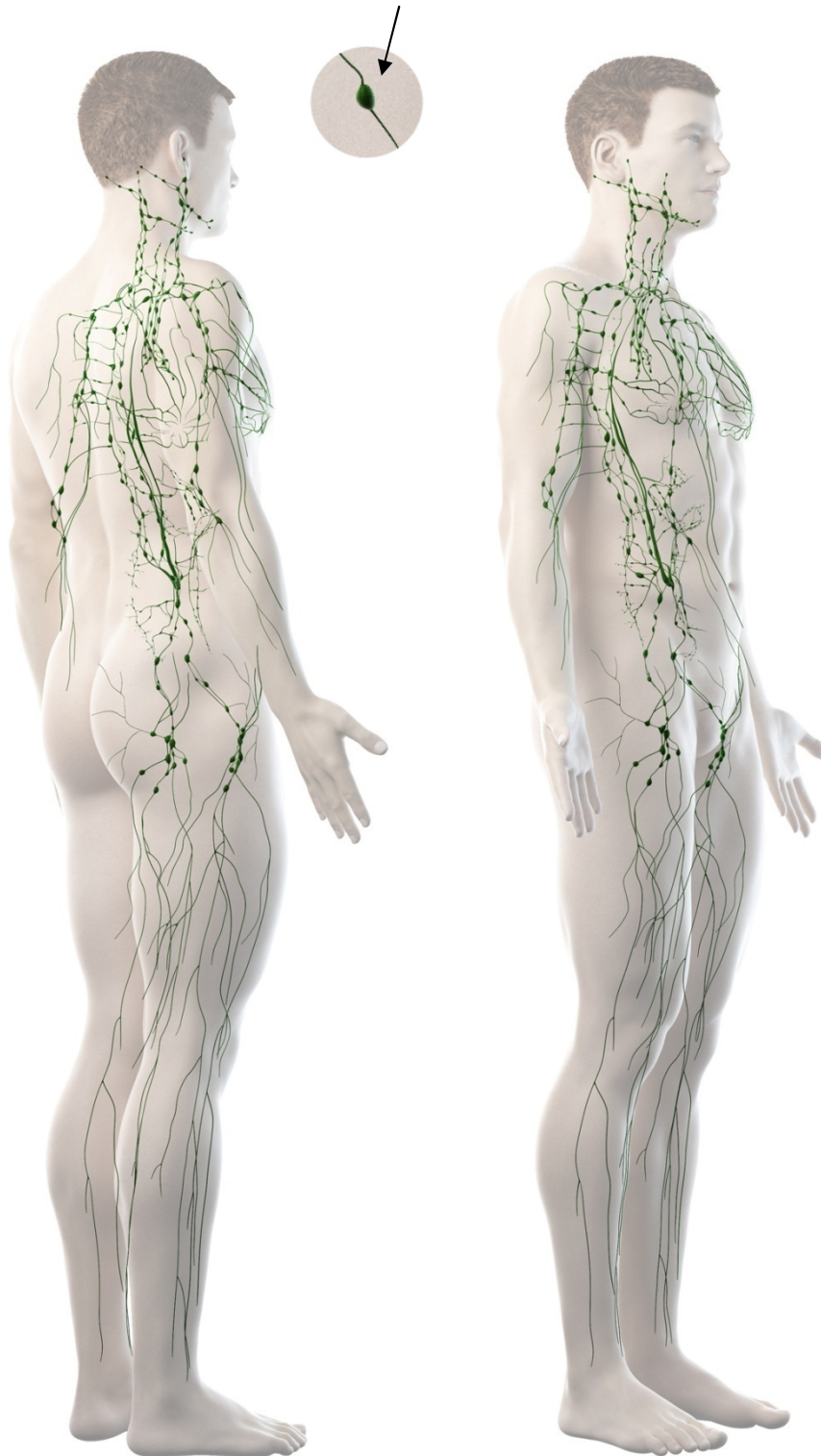
LINFONODI - ECOGRAFIA

Quando si utilizza il dispositivo **Beautyrelax**, **cercare di evitare** queste aree dei linfonodi. Un tocco leggero non è importante. La stimolazione costante di questi nodi non è raccomandata. I nodi sono indicati **con grandi punti verdi**:



LINFONODI - ECOGRAFIA

Quando si utilizza il dispositivo **Beautyrelax**, cercare di evitare queste aree dei linfonodi. Un tocco leggero non è importante. La stimolazione costante di questi nodi non è raccomandata. I nodi sono indicati con **grandi punti verdi**:



VANTAGGI PRINCIPALI

- Il dispositivo certificato garantisce un trattamento il più delicato possibile sul corpo.
- Ideale per le parti del corpo difficili da modellare con l'esercizio.
- Una soluzione non invasiva, delicata e altamente efficace.
- Le onde degli ultrasuoni non causano lividi, gonfiori o cicatrici sul corpo.
- Due livelli di regolazione dell'intensità delle onde ultrasoniche.
- Testa di applicazione di grandi dimensioni.
- Aree selezionate: avambracci, braccia, pancia, cosce, glutei, polpacci.
- Semplice e intuitivo da usare.
- Facile da usare.
- È possibile utilizzare il dispositivo in un ambiente domestico.

SPECIFICHE DELLO STRUMENTO

- Trattamento assolutamente sicuro.
- Facile da usare e da gestire.
- Trattamenti nel comfort di casa vostra.
- Il manuale di istruzioni ceco contiene istruzioni dettagliate.
- Tecnologia: onde ultrasonore, terapia della luce infrarossa, stimolazione muscolare elettrica.

PARAMETRI TECNICI

- Frequenza degli ultrasuoni: 1Mhz
- Certificazione europea: sì
- Dimensioni: 18,7x8x6cm
- Peso: 240 g
- Alimentazione: tramite adattatore di rete 220V

CONTENUTO DELL'IMBALLAGGIO

- Beautyrelax BR-720
- Adattatore di alimentazione 220V
- Elettrodi in gel con cavo
- Istruzioni per l'uso



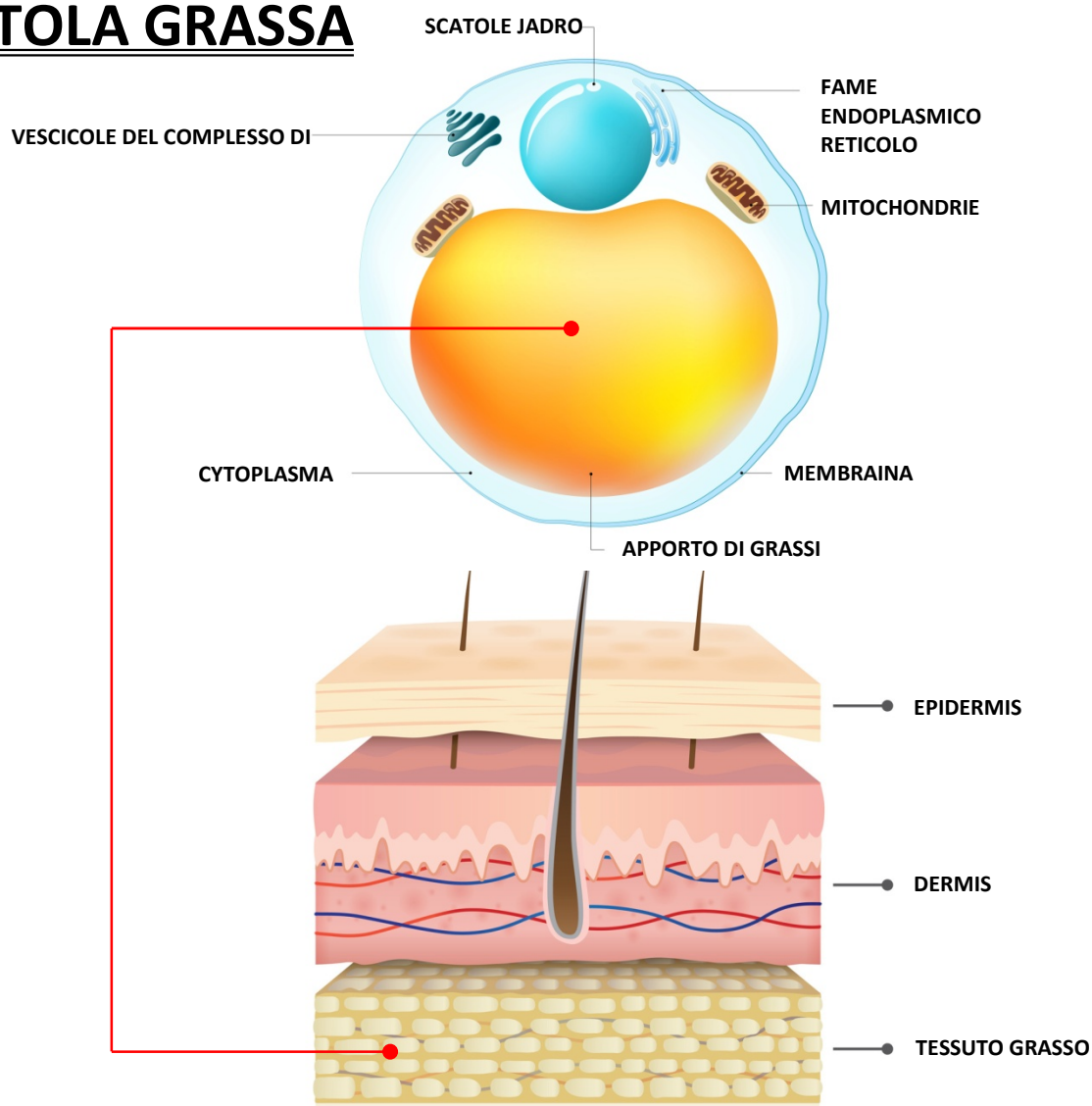
PROBLEMI DI TESSUTO ADIPOSO

Le **cellule adipose** sono tra le più grandi del corpo umano. Il loro scopo principale è quello di creare una riserva di energia. Oltre a immagazzinare energia, il tessuto adiposo bianco funge anche da isolante termico e da protezione per gli organi interni. Il tessuto adiposo si trova più comunemente nel tessuto sottocutaneo. Il tessuto adiposo è uno dei tessuti connettivi. Una delle proprietà importanti del tessuto adiposo è l'accumulo di grasso formato attivamente da carboidrati e acidi grassi nelle cellule. Il processo di immagazzinamento e disgregazione dei grassi è controllato da stimoli ormonali e neurali. Il tessuto adiposo bianco è composto da **cellule grasse** con grandi gocce di grasso circondate da un anello di citoplasma (vacuolo grasso). Il nucleo si trova alla periferia della cellula. Il grasso immagazzinato ha una consistenza semiliquida ed è costituito principalmente da triacilgliceroli ed esteri del colesterolo. Nei soggetti magri occupa circa il 20% del peso corporeo, ma nei soggetti obesi può raggiungere il 50% del peso totale.



animazione grafica di un gruppo di cellule adipose

SCATOLA GRASSA



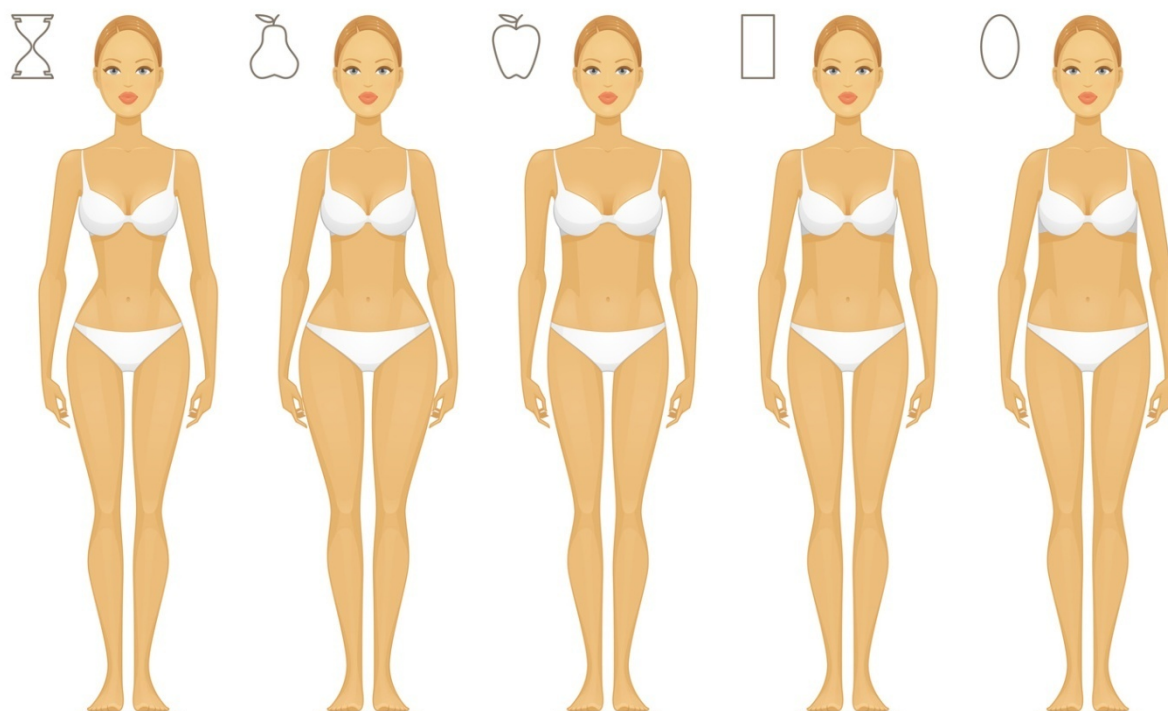
STIMOLAZIONE DEL TESSUTO ADIPOSO

MEDIANTE ULTRASUONI

Lo scopo principale dell'utilizzo di dispositivi estetici è quello di colpire direttamente le cellule di grasso che si accumulano nel tessuto adiposo. Sotto l'azione delle onde ultrasonore, i trigliceridi vengono scissi in acidi grassi e glicerolo. Il glicerolo è solubile in acqua e viene quindi facilmente assorbito dal sistema circolatorio. Gli acidi grassi vengono elaborati dal fegato in modo naturale e intrinseco all'organismo.

PER TUTTI I TIPI DI CARATTERE

Il BeautyRelax è adatto a tutti i tipi di corpo. Per uomini e donne. Qualunque sia la predisposizione a un maggiore deposito di grasso su qualsiasi parte. Fanno eccezione le persone soggette a una delle condizioni elencate nell'elenco delle controindicazioni.



INTRODUZIONE DELLA TECNOLOGIA DEL DISPOSITIVO

La macchina per la cavitazione domestica 3in1 è uno strumento rivoluzionario certificato che modella la vostra figura come in uno studio di bellezza nel comfort di casa vostra! La combinazione di 3 funzioni offre uno strumento potente nella lotta contro il grasso in eccesso, la cellulite e il rilassamento cutaneo. Pagherete decine di migliaia di euro per i trattamenti in salone. Ora è possibile ottenere la tecnologia utilizzata dai professionisti a una frazione del prezzo!

ONDE ULTRASONICHE

La grande testa dell'applicatore in acciaio inossidabile genera onde ultrasoniche che penetrano la superficie della pelle fino al tessuto sottocutaneo, dove si trova il tessuto adiposo. L'integrità delle cellule adipose viene rotta in modo non invasivo e il grasso viene successivamente rilasciato. Il grasso così rilasciato viene ulteriormente scomposto in glicerolo e acidi grassi liberi. Il glicerolo serve come fonte di energia, mentre gli acidi grassi vengono trasportati al fegato dove vengono elaborati come normali acidi grassi provenienti dagli alimenti ed espulsi naturalmente dall'organismo. Il grasso rimosso non viene restituito al tessuto. La cavitazione ultrasonica è un metodo indolore, non invasivo, delicato, efficace e soprattutto permanente per rimuovere il tessuto adiposo, ridurre la cellulite e levigare la pelle.



TERAPIA DELLA LUCE INFRAROSSA

8 emettitori di luce sono disposti lungo il perimetro della testa di applicazione. I raggi infrarossi penetrano nel corpo con una lunghezza d'onda compresa tra 8 e 12 nm. La radiazione infrarossa ha una migliore capacità di penetrare in profondità nel tessuto sottocutaneo rispetto ad altre fonti di calore. Il calore infrarosso favorisce notevolmente la circolazione sanguigna. L'organismo è così in grado di liberarsi più rapidamente delle sostanze inquinanti e di scarto. Contribuisce alla rigenerazione e al recupero generale dell'organismo.



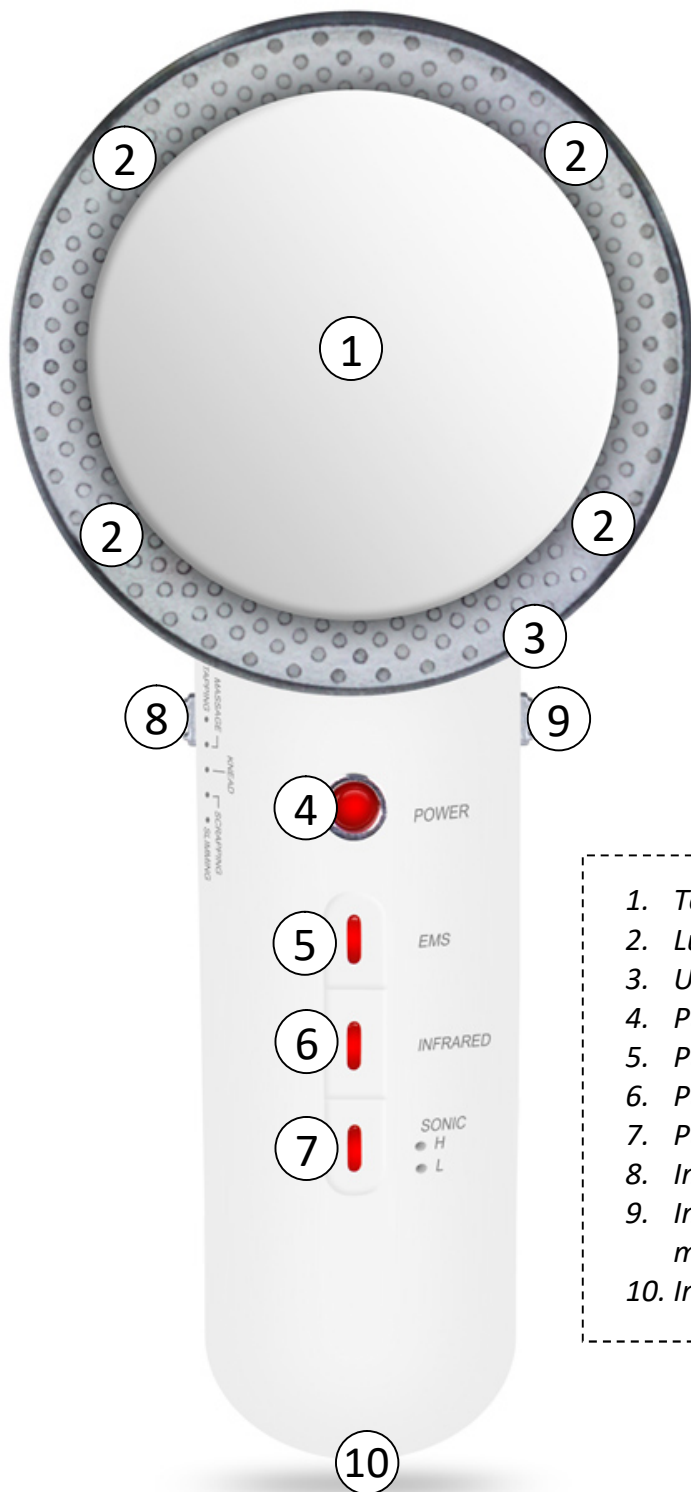
STIMOLAZIONE MUSCOLARE

ELETTRICA

La cavitazione domestica ha anche la funzione di elettrostimolatore. La base del movimento del corpo è la contrazione dei muscoli, che ricevono i comandi per agire attraverso impulsi inviati dal cervello. Muovendosi, i muscoli si rafforzano naturalmente. I muscoli lavorano esattamente sulle aree in cui vengono applicati gli elettrodi di gel. È possibile regolare facilmente l'intensità degli impulsi trasmessi dagli elettrodi ai muscoli attraverso la pelle. Gli impulsi più forti vengono utilizzati per rafforzare attivamente i muscoli. Quelli più delicati vengono utilizzati per rilassarli dopo uno sforzo fisico. È possibile utilizzare due elettrodi contemporaneamente.



DESCRIZIONE DELLO STRUMENTO



1. Testa dell'applicazione
2. Luce infrarossa
3. Uscita per cavi con elettrodi
4. Pulsante di **accensione**
5. Pulsante **EMS**
6. Pulsante **INFRAROSSO**
7. Pulsante **SONIC - H/L**
8. Impostazione del tipo di massaggio **EMS**
9. Impostazione dell'intensità del massaggio **EMS**
10. Ingresso per cavo di alimentazione

CONTROLLO DEL DISPOSITIVO

La procedura di utilizzo della funzione di cavitazione a ultrasuoni (onde ultrasoniche):

1. Inserire il connettore del cavo di alimentazione nell'unità (sul fondo). Collegare l'adattatore alla rete elettrica a 220V.

2. Accendere l'apparecchio premendo il pulsante di **accensione**: il pulsante si illumina di rosso e si sente un segnale acustico.

3. Per attivare la funzione di onde ultrasoniche, premere il pulsante **SONIC**.

Una pressione per attivare la modalità **LOW**- il LED accanto alla lettera "L" si accenderà

Premere il secondo pulsante per attivare la modalità **HIGH** - il LED accanto alla lettera "H" si accenderà

4. Spostare la testina di applicazione secondo le immagini riportate nei passaggi seguenti:

TECNICA DI MASSAGGIO UNIVERSALE + OPZIONI DI MASSAGGIO AGGIUNTIVE

Non rimanere MAI nello stesso punto con la testa dell'applicatore.

5. La funzione di cavitazione a ultrasuoni ha un timer automatico preimpostato di 10 minuti. Trascorso questo tempo, il dispositivo si spegne automaticamente (confermato da un segnale acustico).

6. Premere il tasto **POWER** per spegnere l'unità.

Nota: l'effetto delle onde ultrasoniche non viene percepito sulla pelle. Gli utenti con un buon udito possono percepire un tono sonoro continuo e prolungato. Per assicurarsi che l'azione delle onde ultrasoniche sia funzionale, applicare alcune gocce d'acqua sulla testina di applicazione. A questo punto è possibile vederli vibrare. Dopo questa prova, asciugare immediatamente la testina.

UTILIZZO DI SONOGEL

L'uso è sempre combinato con un gel conduttivo trasparente (non incluso). Il gel di applicazione, chiamato SONOGEL, può essere acquistato in qualsiasi negozio di forniture mediche (anche in farmacia). Il gel è molto importante per l'uso del dispositivo. Forma uno strato di adesione necessario tra l'applicatore e la pelle. È a base d'acqua. Non può danneggiare la testa dell'applicatore.

Assicuratevi di non usarlo con parsimonia quando utilizzate il dispositivo. L'uso di un gel applicatore è essenziale. Le onde ultrasoniche possono legarsi meglio alla pelle. Non utilizzare altri prodotti cosmetici in combinazione con il dispositivo.



TESTARE IL DISPOSITIVO SULLA PELLE

Siamo tutti originali. Esistono diversi tipi di pelle. Sebbene l'uso del dispositivo sia perfettamente sicuro, si consiglia di eseguire un test cutaneo per verificare se l'uso provocherà irritazioni cutanee o reazioni allergiche indesiderate.

- 1.** Applicare uno strato sufficiente di sonogel sulla pelle (ad esempio, su una parte della coscia o del polpaccio).
- 2.** Trattare una piccola area della pelle con onde ultrasonore a basso livello (L) per 5 minuti.
- 3.** Se entro 24 ore non compaiono sulla pelle colorazioni anomale dovute a una reazione allergica, è possibile utilizzare il dispositivo in tutta sicurezza secondo le istruzioni riportate in questo manuale.



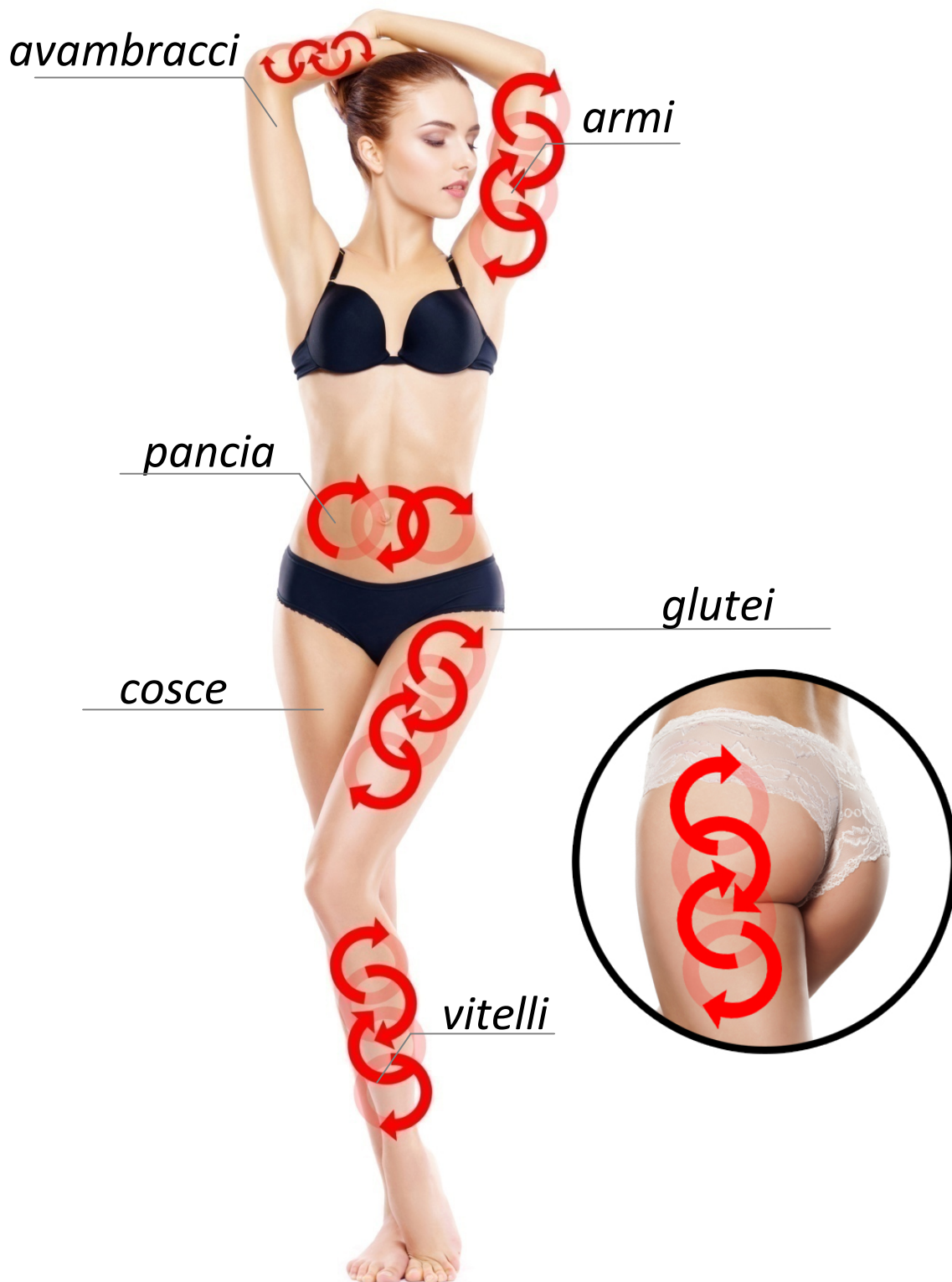
OPZIONI DI TRATTAMENTO DEL CORPO

CONSIGLIATE

- Quando si utilizza il dispositivo, assicurarsi sempre che vengano trattate solo le parti del corpo che possono essere trattate.
- Eseguire sempre il massaggio direttamente sulla pelle senza vestiti.
- Durante il trattamento del corpo, assicurarsi che la testina di applicazione sia sempre a pieno contatto con la pelle.
- Prestare particolare attenzione alle aree che non possono essere trattate con il dispositivo.
- Muovere il dispositivo sulla pelle con movimenti lenti, circolari e lunghi, a intervalli ripetuti. Non rimanere a lungo nello stesso posto con la testa dell'applicazione. Cercate sempre di trattare un'area più ampia possibile.
- Ecco alcuni esempi con consigli sui movimenti da eseguire con il dispositivo sul corpo.
- Le immagini sono illustrative.



TECNICA DI MASSAGGIO UNIVERSALE



ALTRE OPZIONI DI MASSAGGIO

ARMI



Mettetevi comodi e rilassate i muscoli delle braccia. Spostare la testa di applicazione del dispositivo verso la spalla. Trattare gradualmente la parte esterna e interna del braccio. Muoversi con movimenti brevi e rettilinei come illustrato. Cercate di concentrarvi sulle parti del braccio dove c'è più tessuto



Seguire la stessa procedura del passo precedente. Ora eseguite dei movimenti circolari di trazione. In questo modo, trattate l'intero braccio uno alla volta. Concentrarsi sull'area con un aumento del tessuto adiposo.

FIANCHI E PANCIA

Muovere la testina di applicazione con un movimento circolare. Trattate in questo modo tutta la zona della pancia. Cercate sempre di evitare direttamente la zona dell'ombelico. È possibile muoversi in senso orario o antiorario.

Muovere la testina dell'applicatore con movimenti lunghi e cerchi più piccoli. Trattate in questo modo tutta la zona della pancia. Cercate sempre di evitare direttamente la zona dell'ombelico. È possibile muoversi in senso orario o antiorario.

Muovere la testa dell'applicazione con movimenti lunghi e arrotondati. Cercate di concentrarvi sul lato della vita. Lavorare dall'alto verso il basso e ripetere il procedimento.



DURO

Muovere la testa dell'applicatore con movimenti lunghi e arrotondati dal centro dei glutei verso l'alto, in direzione della vita.

Muovere la testa dell'applicatore con movimenti lunghi e arrotondati dal centro dei glutei verso l'alto fino alla vita, con una forma a U.

Muovete la testa dell'applicazione con movimenti lunghi e brevi, con un anello al centro del percorso. In questo modo è possibile trattare l'intera area dei glutei.

COSCIA E BOTTONE

Muovere la testa dell'applicazione con movimenti brevi e rettilinei. In modo ottimale dalla parte inferiore dell'arto verso l'alto.

Muovere la testina di applicazione con movimenti circolari lunghi e prolungati. In modo ottimale dalla parte inferiore dell'arto verso l'alto.

Muovere la testa di applicazione con un movimento ad arco. In questo modo è possibile trattare sia la parte anteriore che quella posteriore dell'arto.

TEMPO DI TRATTAMENTO A ULTRASUONI

La durata del trattamento a ultrasuoni non deve superare i **15 minuti**. Nel caso di corpi accoppiati, dividere questo tempo a metà. Cioè 7,5 minuti per una coscia e 7,5 minuti per l'altra coscia.

Si possono trattare al massimo due aree alla volta, con una frequenza non superiore alla settimana. Lo stesso lotto può essere trattato non prima di 7 giorni.

Esempio di programma di trattamento del corpo

Lunedì	Martedì	Mercoledì	Giovedì	Venerdì	Sabato	Domenica
<i>braccia + polpacci</i>	<i>congedo</i>	<i>congedo</i>	<i>cosce + polpacci</i>	<i>congedo</i>	<i>congedo</i>	<i>congedo</i>

Perché questi giorni di riposo?

Quando si tratta il corpo con un dispositivo estetico con funzione di cavitazione a ultrasuoni, è assolutamente necessario dare al corpo il tempo di elaborare l'energia rilasciata in modo naturale. Le cellule grasse vengono scomposte in glicerolo e acidi grassi liberi. Il glicerolo serve come fonte di energia, mentre gli acidi grassi vengono trasferiti al fegato dove vengono elaborati come normali acidi grassi provenienti dagli alimenti ed espulsi naturalmente dall'organismo. Una volta completato questo processo, il trattamento può essere ripetuto in tutta sicurezza.



UTILIZZANDO LA FUNZIONE EMS

Seguire le istruzioni riportate di seguito per un uso **corretto** e **sicuro** del dispositivo.

PERICOLO

È vietato utilizzare la funzione di impulso elettrico EMS se si utilizzano contemporaneamente i seguenti dispositivi:

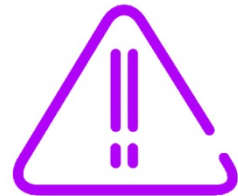
1. Dispositivi elettronici medici (ad es. pacemaker).
2. Dispositivi elettronici medici che supportano le funzioni vitali (ad esempio, cuore artificiale, polmoni, fegato, ecc.).
3. Altri dispositivi medici (ad es. elettrocardiografo).



ATTENZIONE

Se uno dei punti precedenti è applicabile, è **vietato** utilizzare la funzione di impulso elettrico EMS:

1. Problemi acuti
2. Problemi cardiaci
3. Febbre alta
4. Gravidanza
5. Tumori maligni
6. Pressione sanguigna bassa o alta persistente
7. Ferita infetta o lesione grave simile
8. Problemi di pelle allergica
9. In corso di terapia medico-diagnostica
10. Dolore continuo e fastidioso ai muscoli a causa di un uso eccessivo



ISTRUZIONI IMPORTANTI

1. È vietato posizionare l'elettrodo su cuore, collo, testa e area genitale. Non utilizzare gli elettrodi su aree affette da malattie della pelle o abrasioni.
2. Il dispositivo non deve essere utilizzato in combinazione con altri dispositivi medici. Non utilizzare creme o spray prima dell'uso. Potrebbero verificarsi danni alla pelle.
3. Utilizzare il dispositivo seguendo esattamente le istruzioni riportate nel presente manuale. Il dispositivo non deve essere utilizzato per scopi diversi dall'alleviamento del dolore e della tensione muscolare e dal rafforzamento dei muscoli.
4. Non collegare gli elettrodi inclusi nella confezione ad altre apparecchiature o a una fonte di alimentazione a 220V. Sono destinati esclusivamente al collegamento alla presa del dispositivo.

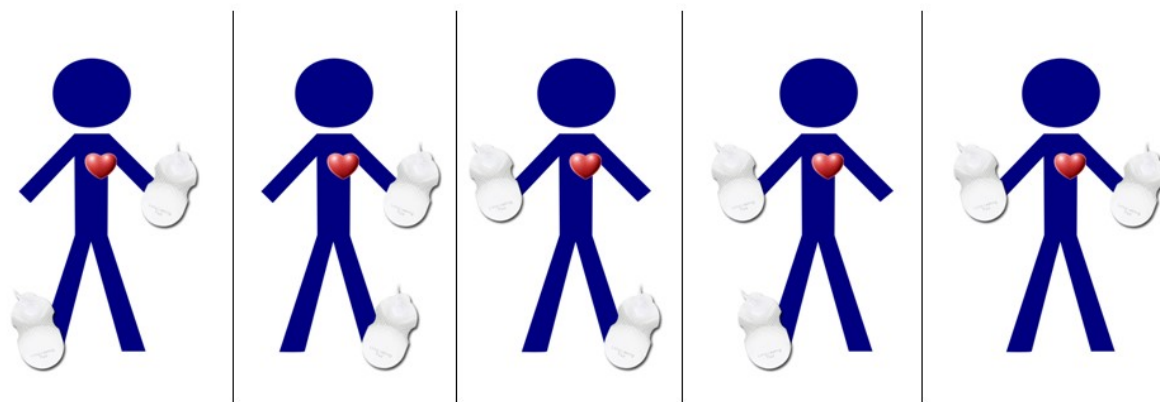
AVVISO

1. In caso di malessere durante l'utilizzo del dispositivo o di complicazioni impreviste per la salute, spegnere immediatamente il dispositivo e consultare il medico per un ulteriore utilizzo.
2. Se si desidera posizionare l'elettrodo su un'altra parte del corpo, spegnere prima il dispositivo. A questo punto è possibile spostare in sicurezza l'elettrodo e riaccendere il dispositivo.
3. Per garantire la massima efficienza del dispositivo, spegnere tutti i dispositivi elettronici in uso (lettore MP3, telefono cellulare quando si è al telefono).
4. Il dispositivo non deve essere utilizzato durante il sonno, quando non si è in grado di controllarlo completamente. Potrebbero verificarsi gravi lesioni.
5. Non utilizzare l'elettrodo in un unico luogo per più di 30 minuti.
6. Assicurarsi che l' elettrodo non entri in contatto con oggetti metallici conduttivi (catene, braccialetti, anelli, ...) durante l'uso.



POSIZIONAMENTO DEGLI ELETTRODI IN GEL

Non applicare mai gli elettrodi in gel sul corpo nelle combinazioni indicate sopra. Gli impulsi elettrici passerebbero direttamente attraverso il cuore, il che è severamente vietato!



ISTRUZIONI PER L'USO DELLA FUNZIONE EMS

1. Innanzitutto, pulire accuratamente la pelle dove si applicheranno gli elettrodi in gel. Questo è molto importante per una corretta trasmissione degli impulsi attraverso la pelle e per evitare che gli elettrodi cadano durante l'uso.
2. Collegare ciascun elettrodo ai connettori piatti.
3. Applicare gli elettrodi sulle aree da trattare.
 4. Collegare il cavo dell'elettrodo allo strumento. La presa si trova sul lato sotto la testa di applicazione dello strumento.
 5. Accendere il dispositivo e seguire il passaggio precedente che descrive le impostazioni della funzione EMS.
 6. Una volta terminato l'utilizzo degli elettrodi in gel, staccarli e cercare di reincollare la carta che era stata incollata agli elettrodi. In questo modo si protegge l'elettrodo dall'attacco della polvere e si prolunga notevolmente la durata dell'elettrodo.

Modalità adatte al rilassamento muscolare		Modalità adatte al rafforzamento muscolare attivo	
TAPPATURA	CHIAMATA	SCRAPPATURA	PROTEZIONE
MASSAGGIO	MASSAGGIO	DIMAGRIMENTO	FORMAZIONE
IMPASTO	FERTILIZZAZIONE		

Osservazione:

Se si inizia a utilizzare il dispositivo, si consiglia una durata dell'elettrodo gel di 10 minuti, poi di 20 minuti. Non utilizzare mai la stimolazione elettrica in un unico punto per più di 30 minuti!

RISOLVERE I PROBLEMI POTENZIALI

Il problema	Controllo	Soluzione
Gli elettrodi in gel non emettono impulsi e non effettuano alcun massaggio.	Verificare che gli elettrodi di gel siano privi di detriti.	Rimuovere lo sporco o sostituire gli elettrodi di gel con altri nuovi.
	Il problema potrebbe risiedere nel cavo che collega il dispositivo agli elettrodi di gel.	Collegare il connettore al dispositivo o verificare l'intensità del collegamento tra il cavo e gli elettrodi di gel.
	Il dispositivo non è acceso.	Accendere il dispositivo.
La stimolazione degli impulsi è molto debole o inesistente.	Verificare che gli elettrodi siano collegati correttamente.	Premere saldamente il connettore del filo contro l'elettrodo di gel.
	Assicurarsi di aver rimosso la pellicola protettiva dall'elettrodo di gel.	Staccare la pellicola dall'elettrodo.
	Verificare che gli elettrodi in gel siano attaccati solo alla pelle.	Staccare l'elettrodo di gel, rimuovere eventuali corpi estranei e riapplicarlo.
La pelle nel punto di utilizzo diventa rossa o pruriginosa.	Tempo di utilizzo troppo lungo.	Accorciare il periodo di utilizzo.
	Consultare il medico per stabilire se si tratta di una reazione allergica.	Se la reazione cutanea è lieve, è sufficiente cambiare la posizione degli elettrodi. Se è grave, non utilizzare il dispositivo e rivolgersi al proprio allergologo.
	Verificare che gli elettrodi in gel siano a stretto contatto con la pelle.	Premere saldamente gli elettrodi in gel contro la pelle.
	Controllare che gli elettrodi di gel non siano sporchi.	Pulire gli elettrodi di gel o sostituirli con altri nuovi.
	Verificare che il gel degli elettrodi non sia danneggiato.	Sostituire l'elettrodo di gel danneggiato.
Durante l'uso, gli impulsi elettrici si indeboliscono o si interrompono del tutto.	Verificare che l'elettrodo non si sia staccato dal filo durante l'uso.	Spegnere il dispositivo e collegare correttamente l'elettrodo di gel al filo.
	Verificare che il cavo di guida non sia danneggiato.	Utilizzare un nuovo cavo.
Anche se si aumenta l'intensità del massaggio, la stimolazione è molto debole o addirittura inesistente.	Verificare la presenza di sporco sulla pelle.	Detergere e asciugare accuratamente la pelle.
	Controllare la posizione corretta in cui gli elettrodi di gel sono attaccati alla pelle.	Regolare la posizione degli elettrodi di gel.
	Verificare la corretta posizione degli elettrodi in gel.	Applicare gli elettrodi in gel sul corpo in modo che aderiscano completamente alla pelle.

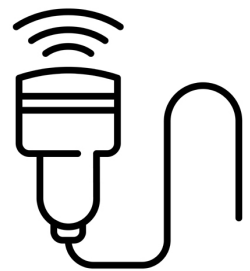
DURATA DELL'ELETTRODO IN GEL

Gli elettrodi in gel hanno una durata limitata. La fine della vita utile si manifesta con il fatto che l'elettrodo non può più essere saldamente incollato al corpo. L'elettrodo perde la capacità di aderire saldamente alla pelle. Il numero di cicli di utilizzo dell'elettrodo non può essere determinato con precisione. Se l'elettrodo viene maneggiato con noncuranza e, ad esempio, se una grande quantità di sporco si attacca al lato adesivo dopo una caduta a terra, l'elettrodo perderà la sua capacità di aderire saldamente alla pelle. Le condizioni del lato adesivo dell'elettrodo influenzano in modo significativo l'efficienza della trasmissione degli impulsi elettrici ai muscoli. Se l'elettrodo raggiunge la fine della sua vita e non aderisce più saldamente alla pelle, deve essere sostituito con uno nuovo. Contattare il rivenditore per acquistare un nuovo set di elettrodi.



PULIZIA E MANUTENZIONE

L'uso del dispositivo è sempre associato all'applicazione del sonogel. Assicurarsi sempre che la testina di applicazione venga pulita al termine del trattamento. Se il dispositivo viene utilizzato da più persone, la superficie della testa dell'applicatore deve essere disinfettata. Idealmente con una soluzione spray a base di alcol. Non utilizzare detergenti aggressivi. L'umidità non deve MAI penetrare nel dispositivo. Asciugare accuratamente l'applicatore dopo la pulizia. In questo modo si prolunga in modo significativo la sua vita utile.



STRUMENTI CONSIGLIATI CORRELATI

Quando il trattamento strumentale non invasivo del tessuto adiposo è consigliato, l'ideale è sostenere l'attività del sistema linfatico dell'organismo. Gli studi di massaggio professionali offrono trattamenti simili allo stesso modo. Il massaggio linfatico e il sostegno alla circolazione sanguigna aiutano in modo significativo a drenare gli arti e a espellere dal flusso sanguigno tutte le sostanze inquinanti indesiderate. Nell'ambito della nostra gamma, possiamo consigliare i seguenti prodotti, che possono essere efficacemente combinati con il dispositivo:



Massaggiatore BeautyRelax
Vacuform Premium



Massaggiatore BeautyRelax
Vacuform



BeautyRelax Vacuform Esclusivo
massaggiatore drenante a vuoto



Massaggiatore BeautyRelax
Lymphopress Premium

DOMANDE E RISPOSTE FREQUENTI

Come si deve svolgere il trattamento in modo corretto nell'ambiente domestico?

Prima di iniziare il trattamento, leggere attentamente tutte le informazioni contenute in questo manuale. Prestare particolare attenzione alle controindicazioni. In caso di dubbi, consultare il proprio medico di base. Inoltre, studiate l'elenco delle aree che sono definite con precisione per il trattamento con ciascuna tecnologia. Durante il trattamento, adottare una posizione sdraiata o seduta. Mettetevi comodi. Indossate qualcosa di più leggero e comodo.



Quali sono le precauzioni da prendere prima e dopo il trattamento?

Non mangiare cibi pesanti o grassi per almeno 4 ore prima del trattamento a ultrasuoni. Si consigliano pasti leggeri (ad esempio, insalata di verdure, yogurt). Il giorno prima del trattamento, il giorno del trattamento e per diversi giorni dopo il trattamento, aumentare l'assunzione di 2-2,5 litri di acqua pulita al giorno. Evitare le acque gassate e zuccherate. Per una settimana dopo il trattamento a ultrasuoni, è necessario evitare alcol, caffeina, nicotina, cibi pesanti e grassi. Tutti questi fattori mettono a dura prova il fegato, già gravato dal compito di filtrare i grassi rilasciati dal corpo. Un ulteriore appesantimento potrebbe causare nausea o problemi di salute. Si consiglia di aumentare leggermente l'attività fisica dopo il trattamento. In questo modo, la circolazione e il metabolismo in generale aumenteranno in modo significativo. Stimolando la circolazione sanguigna e il sistema linfatico, si favorisce l'eliminazione naturale dei grassi sciolti dal corpo.

Il trattamento con la tecnologia del dispositivo è doloroso?

Il trattamento è completamente indolore e sicuro se si seguono le istruzioni del manuale. Quando si utilizzano gli ultrasuoni, si può avvertire una sensazione di formicolio sulla pelle, anche lieve.

Quando si utilizza la testina di applicazione con gli ultrasuoni, si percepisce un fischio nelle orecchie. Qual è la causa di questo fenomeno? Si tratta di un malfunzionamento del dispositivo?

Le tecnologie non invasive (onde ultrasonore, radiofrequenza, drenaggio a vuoto) rientrano nella categoria dei trattamenti non invasivi, ovvero nessuna parte della testa di applicazione penetra nella superficie cutanea. Affinché le tecnologie raggiungano gli effetti sperati, devono avere una certa gamma di prestazioni. In pratica, ciò significa che il comfort di utilizzo può essere leggermente ridotto (ultrasuoni - sibilo acustico, radiofrequenza - sensazione di calore, drenaggio sottovuoto - possono comparire aree rosse o leggere ecchimosi, ma scompariranno gradualmente).

Il "fischio" è un fenomeno che accompagna gli ultrasuoni. Ogni individuo può percepire l'intensità del suono in modo diverso. Questa è la prova che non si tratta di un "effetto placebo", ma che la testa dispone effettivamente di questa tecnologia. È come andare dal dentista. Quando si tratta un'area della bocca durante l'igiene orale, il dispositivo utilizza una punta all'estremità della quale vengono generati gli ultrasuoni. In questo modo, la placca viene rimossa attivamente. Si può sentire anche un fischio che può portare a un leggero appiattimento delle orecchie. Per attenuare questo fenomeno acustico di accompagnamento, si consigliano i seguenti suggerimenti:

- Ogni persona ha una soglia diversa in cui il fischio risulta sgradevole. Provare a ridurre la funzione ultrasuoni da un valore H (alto) a un valore L (basso).
- Per una soppressione completa, non temete di utilizzare tappi per le orecchie o cuffie antirussamento convenzionali quando utilizzate una macchina a onde ultrasoniche. Potete cogliere l'occasione per suonare la vostra musica preferita. Questo crea una barriera meccanica tra l'orecchio e il segnale acustico che accompagna l'azione delle onde ultrasonore.

Lo scopo principale è quello di ridurre il più possibile gli effetti collaterali negativi associati alla tecnologia o di rendere l'uso del dispositivo il più tollerabile possibile per l'utente.

Quali risultati si possono ottenere?

Il risultato è fortemente influenzato da diversi fattori. Il grasso rilasciato deve essere elaborato dall'organismo. La velocità di elaborazione dipende principalmente dal tasso metabolico, dal tipo di grasso presente (se si è trasformato in tessuto muscolare), dallo stato del sistema linfatico o dallo stile di vita. In condizioni ottimali, la perdita può arrivare a diversi centimetri dopo ripetuti trattamenti, mantenendo lo stile di vita sopra menzionato. Considerate un dispositivo estetico con capacità di cavitazione a ultrasuoni come uno strumento utile per aiutarvi a migliorare il vostro aspetto. Per raggiungere i vostri obiettivi da sogno, dovete modificare il vostro stile di vita e aumentare l'esercizio fisico (si tratta comunque di attività fisica leggera, senza sforzi fisici estremi a cui non siete abituati). Questo è importante affinché i processi che il dispositivo estetico avvierà nel vostro corpo possano svolgersi con successo ed efficienza.

È sicuro utilizzare un dispositivo estetico con cavitazione a ultrasuoni?

Finché il dispositivo viene utilizzato sulle parti giuste e gli utenti non corrispondono a nessuna delle controindicazioni elencate, la cavitazione ultrasonica è perfettamente sicura. Il grasso rilasciato può essere gradualmente elaborato dall'organismo. La potenza è regolata in modo speciale per non danneggiare altre cellule e vasi sanguigni. Ricordiamo ancora una volta che il trattamento è sempre associato a un sonogel. Ciò consente alle onde ultrasonore di legarsi sufficientemente alla pelle.

Quali sono i principi da seguire per ottenere l'effetto dimagrante desiderato?

Come già detto nel testo precedente, è necessario adeguare lo stile di vita e aumentare l'assunzione di liquidi. Si può tranquillamente sottoporsi al trattamento di cavitazione ultrasonica dopo 7-10 giorni. Si consiglia di non trattare più di due aree alla volta. Se si trattano parti più vicine tra loro, l'effetto della cavitazione si moltiplica. In caso contrario (aree più distanti), l'effetto è diviso. Cercare sempre di evitare le parti del corpo in cui sono presenti linfonodi - vedere la visualizzazione grafica in questo manuale, passaggio: **NODI LINFATICI**. Un leggero movimento accidentale non ha importanza. Tuttavia, la testina di applicazione non deve stimolare direttamente queste parti selezionate. Il corretto funzionamento dei linfonodi e la stimolazione prolungata con onde ultrasonore non sono compatibili.

È necessario apportare modifiche al movimento durante l'utilizzo del dispositivo?

Non è assolutamente necessario associare l'uso del dispositivo a prestazioni atletiche elevate. Tuttavia, è consigliabile, idealmente il giorno stesso dell'utilizzo, fare una breve passeggiata, correre o andare su un tapis roulant o una bicicletta. Se non potete uscire di casa, fate almeno un po' di stretching. Utilizzate esercizi che vi aiutino ad avere un po' di respiro. Sottolineiamo ancora una volta. Non è necessario fare un esercizio fisico estremo. Lo scopo principale è quello di sostenere il sistema linfatico e il tasso metabolico, in modo che l'energia rilasciata durante la stimolazione del tessuto adiposo venga utilizzata in modo efficiente. La tempistica dopo l'utilizzo del dispositivo è ottimale.

Perché è importante prendersi cura della testina di applicazione dopo ogni utilizzo?

La testa di contatto deve essere accuratamente pulita dal gel di contatto e disinfettata a fondo dopo ogni utilizzo. L'ideale sarebbe utilizzare uno spray a base di alcol. In questo modo si evita la possibilità di diffusione di batteri e si garantisce la massima igiene durante il funzionamento. Assicurarsi di asciugare accuratamente la testina di applicazione con un panno. Questo ne moltiplicherà la durata.

Il dispositivo può essere utilizzato da più di una persona?

Sì. È possibile, ma a determinate condizioni. Prestare particolare attenzione alla disinfezione della testa di applicazione. Impedirete la trasmissione di batteri o eventualmente di malattie della pelle. Per la disinfezione, l'ideale è utilizzare una soluzione spray a base di alcol. Asciugare sempre accuratamente la superficie della testa di applicazione.

Il dispositivo è un dispositivo medico?

Il dispositivo non è un dispositivo medico. Appartiene alla categoria dei dispositivi per il massaggio. Il dispositivo non tratta l'obesità o altre patologie. Il dispositivo offre tecnologie che, se utilizzate in condizioni specifiche, aiutano a ridurre il grasso sottocutaneo.

Il dispositivo dispone di una certificazione?

Strumento per la certificazione europea standard. Soddisfa tutti gli standard imposti agli strumenti di questo tipo. Affinché l'uso dello strumento sia il più sicuro possibile, seguire attentamente tutte le istruzioni riportate nel presente manuale.

Dove viene prodotto il dispositivo?

Lo strumento viene fabbricato in Cina secondo i nostri requisiti e le nostre specifiche. Garantiamo la garanzia standard e l'assistenza post-garanzia.

Il dispositivo è impermeabile?

Non lo è. Nessuna parte dell'apparecchio è progettata per essere lavata sotto l'acqua corrente.

SMALTIMENTO DI APPARECCHIATURE

ELETTRICHE USATE



Questo simbolo sui prodotti o nei documenti di accompagnamento indica che i prodotti elettrici ed elettronici usati non devono essere aggiunti ai normali rifiuti urbani. Per un corretto smaltimento, ricondizionamento e riciclaggio, portare questi prodotti nei punti di raccolta designati. In alternativa, in alcuni Paesi dell'Unione Europea o in altri Paesi europei, è possibile restituire i prodotti al rivenditore locale acquistando un prodotto nuovo equivalente. Smaltendo correttamente questo prodotto, si contribuisce a preservare preziose risorse naturali e a prevenire potenziali impatti negativi sull'ambiente e sulla salute umana che potrebbero derivare da uno smaltimento improprio dei rifiuti. Per ulteriori dettagli, contattare l'autorità locale o il punto di raccolta più vicino. Questo simbolo è valido nell'Unione Europea. Se si desidera smaltire questo prodotto, si prega di ottenere le informazioni necessarie sul metodo di smaltimento corretto dalle autorità locali o dal rivenditore.

CERTIFICAZIONE



Il prodotto è approvato per l'uso nei Paesi dell'Unione Europea e reca il marchio CE. La dichiarazione di conformità e tutta la documentazione sono disponibili presso l'importatore.

SPEDIZIONE

SANTADRIA s.r.o. , Mojmírovo nám. 75/2 Brno, 612 00
IČO: 29195454 | DIC: CZ29195454

Se avete domande sul prodotto, non esitate a contattarci:
Email: mh@santadria.cz Tel: 737 196 160

Con riserva di errori di stampa, caratteristiche e modifiche dei parametri tecnici.

DICHIARAZIONE DI CONFORMITÀ

Il sottoscritto, in rappresentanza della società

SANTADRIA s.r.o.

Mojmírovo nám. 75/2, Brno 612 00, ID: 29195454

dichiara, in qualità di importatore nell'UE, che il seguente prodotto denominato
Massaggiatore per il trattamento del corpo con 3 funzioni

commercializzato con il nome di modello: **BR-720**

EAN: **8594166096486**

appartenenti al gruppo di prodotti del marchio **BeautyRelax**

è conforme ai seguenti standard europei:

EN 55014-1: 2006

EN 61000-3-2: 2006

EN 61000-3-3:1995+A1:2001+A2:2005

EN 55014-2:1997+A1:2001

I dettagli sono riportati nel rapporto di prova numero: MTE/JEW/8111166

In base alla conformità a queste direttive, il prodotto ha ottenuto il marchio CE.

Il prodotto è inoltre conforme alla direttiva RoHS 2002/95/CE (RoHS). Tutti i materiali sono sicuri per la salute. Non contengono metalli pesanti come il cadmio e altre sostanze tossiche.

Per un utilizzo sicuro, è essenziale seguire scrupolosamente le istruzioni contenute nel manuale di istruzioni incluso nella confezione.



.....
Martin Hrbek, direttore generale

Luogo di pubblicazione: Brno Giorno: 10.1.2016